




**LANKYTOJŲ POVEIKIS EKOLOGINIŲ POŽIŪRIU JAUTRIOSE IR REKREACINIO
POTENCIALO KNNP DALYSE 2025 M.**

Eil.Nr.	Stebima teritorija	Pasirinktas objektas	Datos	Dažnumas
1.	Naglių gamtiniame rezervate	Apsauginis kopagūbris 68 kv., 78 kv., 88-90 kv.,	III ketv.	Ne rečiau kaip 1 kartą per metus
2.	Naglių gamtiniame rezervate	Didysis kopagūbris 69 kv., 79 kv.,	III ketv.	Ne rečiau kaip 1 kartą per metus
3.	Naglių gamtiniame rezervate	Mokomasis takas	III ketv.	Ne rečiau kaip 1 kartą per metus
4.	Karvaičių kraštovaizdžio draustinis	Vecekrugo kopa	III ketv.	Ne rečiau kaip 1 kartą per metus
5.	Parnidžio kraštovaizdžio draustinis	Parnidžio kopa	III ketv.	Ne rečiau kaip 1 kartą per metus
6.	Garnių kalno kraštovaizdžio draustinis (Avikalnis)	Avikalnis (marių pusėje)	III ketv.	Ne rečiau kaip 1 kartą per metus
7.	Nidos rekreacinio prioriteto zona	Apsauginis kopagūbris 221-217 kv.	III ketv.	Ne rečiau kaip 1 kartą per metus
8	Urbo kalnas (GPO) 231 – 232-234 kv.	Gamtos paminklo – Urbo kalnas – geomorfologinis draustinis	III ketv.	Ne rečiau kaip 1 kartą per metus

Rekreacinės digresijos žymėjimas

Nr.	Pažeidimo laipsnis	Žymėjimas
1	Mažas – sumenkėjusi, mažiau pažeista/sudžiūvusi/ sutrypta žolinė danga (<30 %)	
2	Vidutinis – iš dalies sunykusi/ išdžiūvusi/ sutrypta žolinė danga, pažeistas dirvožemio sluoksnis (30 – 70%)	
3	Didelis – beveik ar visiškai sunykusi žolinė danga, nutryptu ar nuardytu dirvožemio sluoksniu (>70 %)	

1. Naglių gamtinio rezervato rekreacinės digresijos pažeisti plotai

Naglių gamtinio rezervato teritorijoje rekreacinės digresijos židiniai marių pusėse stebimi ties trejomis Smiltynės – Nidos plento atkarpoje rezervate esančiomis automobilių stovėjimo aikštelėmis (išskyrus pirmąją, skaičiuojant nuo Juodkrantės). Jūros pusėje – ties trečiąja ir ketvirtąja aikštelėmis.

1.1. Apsauginis kopagūbris, 68 kvartalas

Situacija dėl rekreacinės digresijos šioje vietoje pakitusi. Liko tik rytinis ir vakarinis apsauginio kopagūbrio šlaitai, galimai veikiami vėjo ir taip išlaikantys atviro smėlio ruožus. 2024 metais buvo rekonstruojamas dviračių takas einantis per Naglių gamtinį rezervatą. Kadangi rekonstrukcijos metu, nuo gegužės mėn. iki rugsėjo mėn., vyko tvarkymo darbai, dviratininkų šioje atkarpoje nebuvo arba buvo labai mažai, nes eismas dviračiais buvo uždraustas. Galimai dėl sumažėjusio srauto dviračių take, tai turėjo teigiamos įtakos žolinės augalijos atsikūrimui ir matome, kad liko digresijos ir vėjo paveikti rytinis ir vakarinis kopagūbrio šlaitai. 2025 metais apžiūros metu situacija nepakitusi, žolinė danga atsikūrinėja, kadangi yra tvoros barjeras, galimai lankytojus tai stabdo. 2026 metais rytinį šlaitą reiktų dengti žabų klojiniu, siekiant panaikinti vėjo erozijos veikiamą tašką.

Atlikus dviračių tako rekonstrukciją, Naglių gamtinį rezervatą kertantis dviračių takas, palvėje yra aptvertas medine tvora, siekiant išvengti nelegalaus lankymo (1 pav.).



1 pav. Naglių gamtiniame rezervate, palvėje įrengta tvora, juosianti dviračių taką.



2013 m. vasara



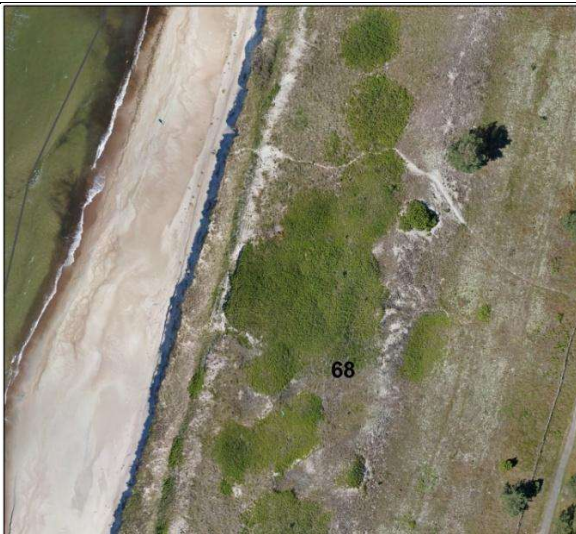
2013 m. ruduo



2014 m. vasara



2014 m. ruduo



2016 m. vasara



2016 m. vasara



2017 m.



2017 m.



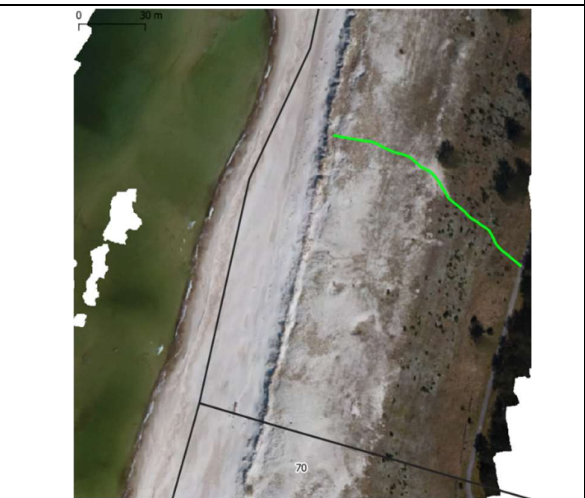
2018 m.



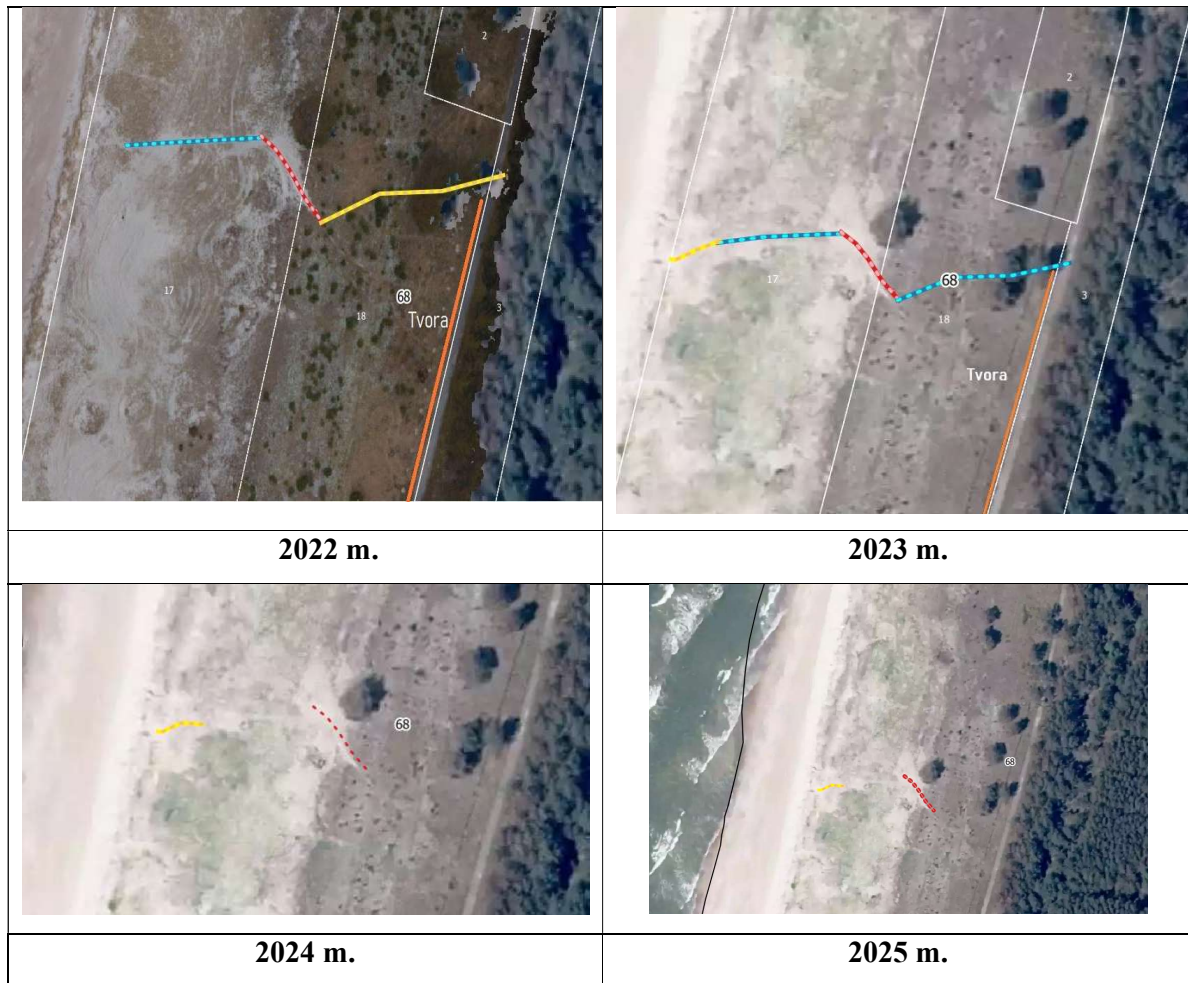
2019 m.



2020 m.



2021 m.



1 lentelė, apsauginis kopagūbris 68 kv.

1.2. Apsauginis kopagūbris, 78 kvartalas

Rekreacinė digresija šioje vietoje (2 lentelė) išlieka pakankamai intensyvi, galimai čia lankosi trečiojoje (skaičiuojant nuo Juodkrantės) Naglių gamtinio rezervato stovėjimo aikštelėje automobilius paliekantys parko lankytojai. Nuo pagrindinio kelio ir dviračių tako yra labai aiškiai matomas ir pastebimas išmintas takelis, kuris mišku veda, į pajūrį.

Šiame 78 kvartale yra dvi vietos, kurios yra veikiamos rekreacinės digresijos. Jų pažeidimo laipsnis skiriasi, nes vidutiniškai pažeisto apsauginio kopagūbrio perėjimo vieta yra kiek nutolusi į šiaurę, nuo didelio pažeidimo laipsnį (pagrindinio perėjimo) turinčio tako.

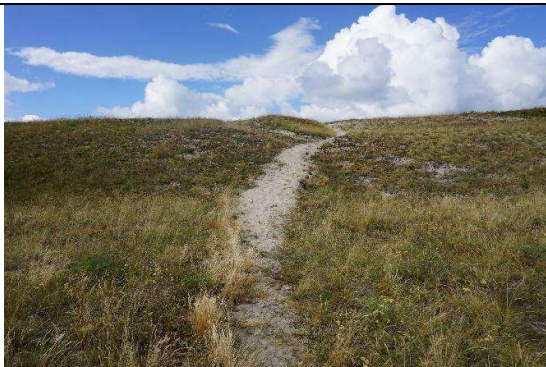
Šiais metais situacija išlieka tokia pati, šlaitas uždengtas, todėl didesnių pažeidimų dirvožemio nestebima.



2014 m. vasara



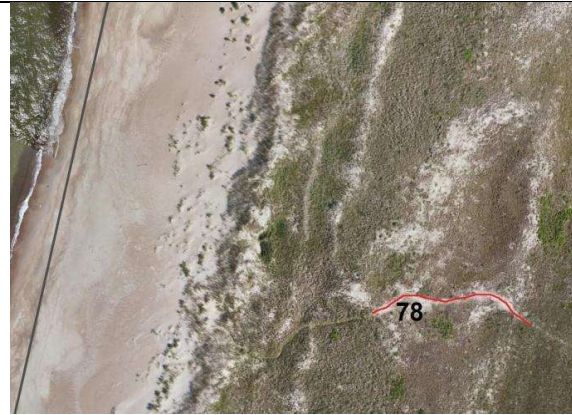
2014 m. ruduo



2015-09-03



2016 m. vasara



2016 m. vasara



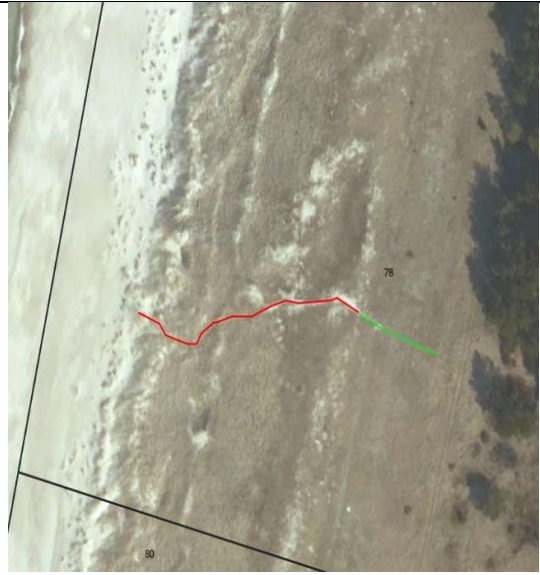
2017 m.



2017 m.



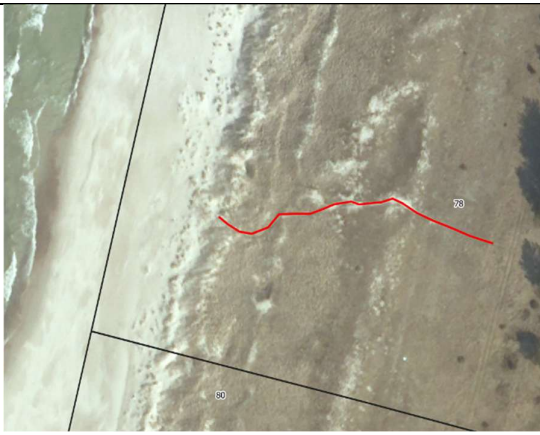
2018 m.



2018 m.



2019 m.



2019 m.



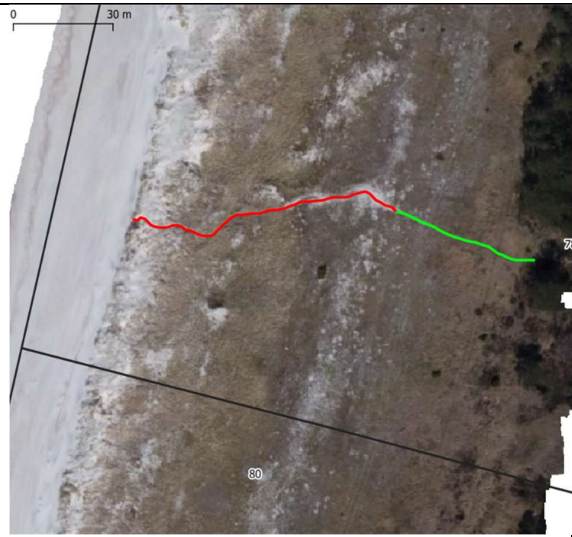
2020 m.



2020 m.



2021 m.



2021 m.



2022 m





2022 m



2023 m



2023 m

	
2024 m	2024 m
	
2025 m	2025 m.

2 lentelė, apsauginis kopagūbris 78 kv.

1.3. Apsauginis kopagūbris, 88 – 90 kvartalinės

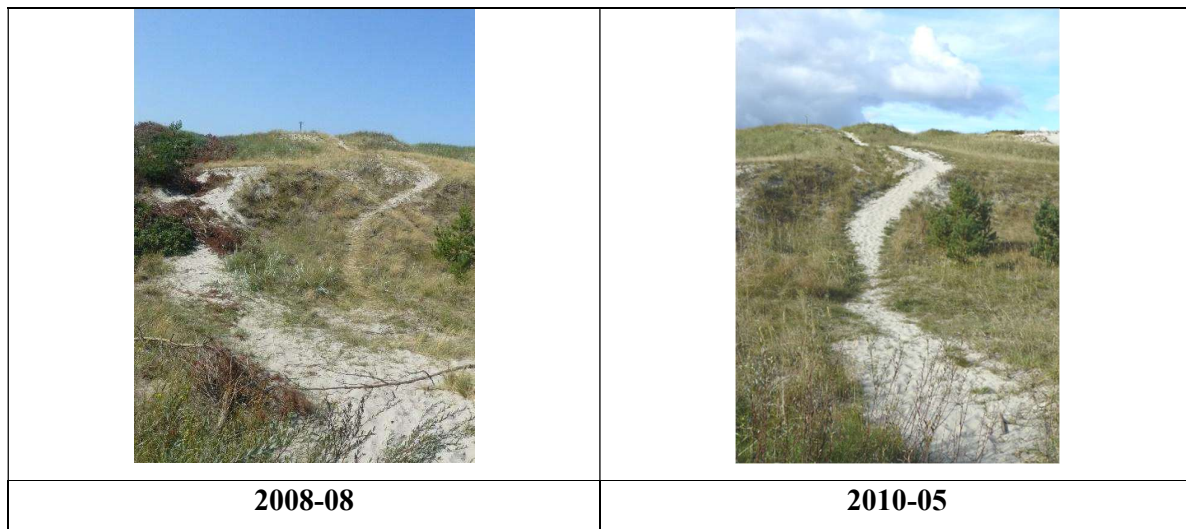
Rekreacinė digresija 88 - 90 kv. išlieka intensyvi (3 lentelė), ši vieta yra ~ 0,32 km nutolusi nuo Naglių gamtinio rezervato mokomojo tako aikštelės ir dviračių tako EuroVelo 10. Nuo pagrindinio kelio per mišką yra išmintas, labai aiškus ir gerai pastebimas takas į jūros pusę, ten fiksuojamas didelis miško paklotės pažeidimas, kuris tęsiasi iki pat jūros, per apsauginį kopagūbrį. Šioje vietoje yra susiformavusių papildomų praėjimų per apsauginį kopagūbrį, kurie yra vidutinio pažeidimo laipsnio.





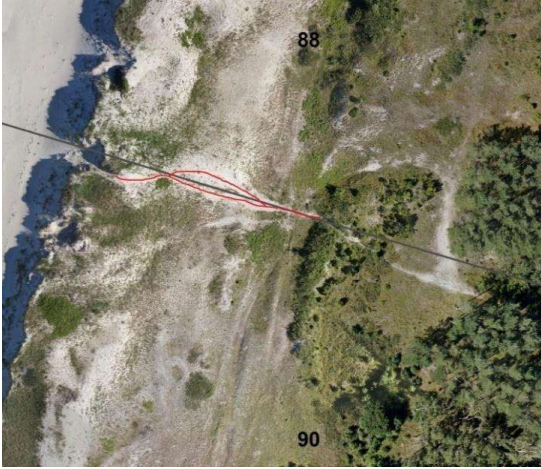

2024 metų rudenį, rytinis apsauginio kopagūbrio šlaitas, kur yra didelio pažeidimo laipsnis, buvo dengiamas pušelėmis, kurios buvo išrautos Naglių gamtiniame rezervate, „Sveika

Neringa“ talkos metu (3 pav.). 2025 metais situacija išlieka ta pati, vis dar intensyviai lankoma vieta. Stebimas naujas digresijos paveiktas takas į šiaurę, nuo pagrindinės vietos.



3 pav. Rytinio šlaito uždengimas pušelėmis, vietose, kur buvo didelės rekreacinės digresijos pažaidos, 2024 ir 2025 metų vaizdas.



	
<p>2012 m.</p>	<p>2013 m. ruduo</p>
	
<p>2014 m. ruduo</p>	<p>2015-08</p>
	
<p>2016 m. vasara</p>	<p>2016 m. ruduo</p>



2017 m.



2018 m.



2019 m.



2020 m.



2021 m.



2022

2023 m	2024 m
2025 m	

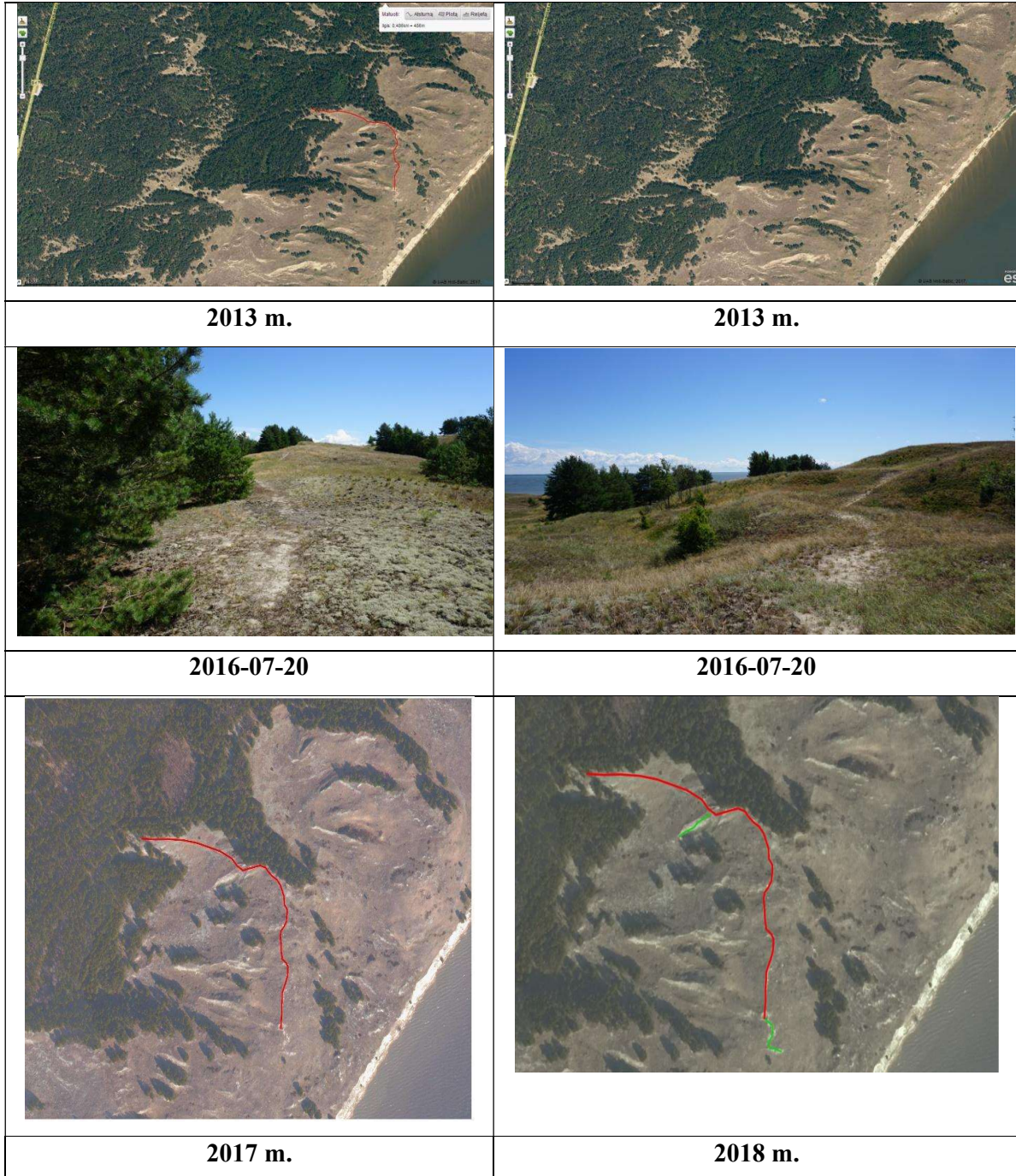
3 lentelė, apsauginis kopagūbris 88 – 90 kv.

2.1. Didysis kopagūbris, 69 kvartalas

Naglių gamtinio rezervato 69 kv rekreacinė digresija (4 lentelė) nėra žymi, buvo fiksuoti mažo ir vidutinio pažeidimo takai. Iš nuotraukos darytos dronu (2 pav.), šiais metais, galima matyti, kad didelį pažeidimo laipsnį turinčių takų nėra, vis dar matosi transporto provėžos, kurios yra likusios po projekto 05.5.1-APVA–V-018-01-0002 „Gamtotvarkos priemonių įgyvendinimas „Natura 2000“ teritorijose (I)“, kuris vyko 2017-08-01 – 2021-03-02 laikotarpiu.

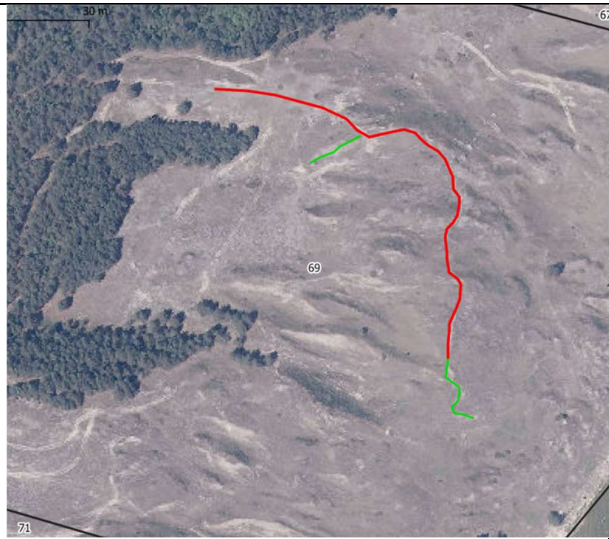
2025 metais didesnių pokyčių nematoma. Digresijos pažaidos išlieka tokios pat. Galima pastebėti, kad šiais metais šioje teritorijoje, pamiškėse buvo aptiktos kelios vietos, kur buvo įrengtos stovyklavietės pavienių asmenų. Buvo statomos palapinės, įrengiamos laužavietės, daiktai

buvo paliekami, mūsu direkcijas specialistai aptikę tokias įrengtas stovyklavietės visus daiktus nedelsiant pašalindavo.





2019 m.



2020 m.



2021 m.



2022 m



2023 m



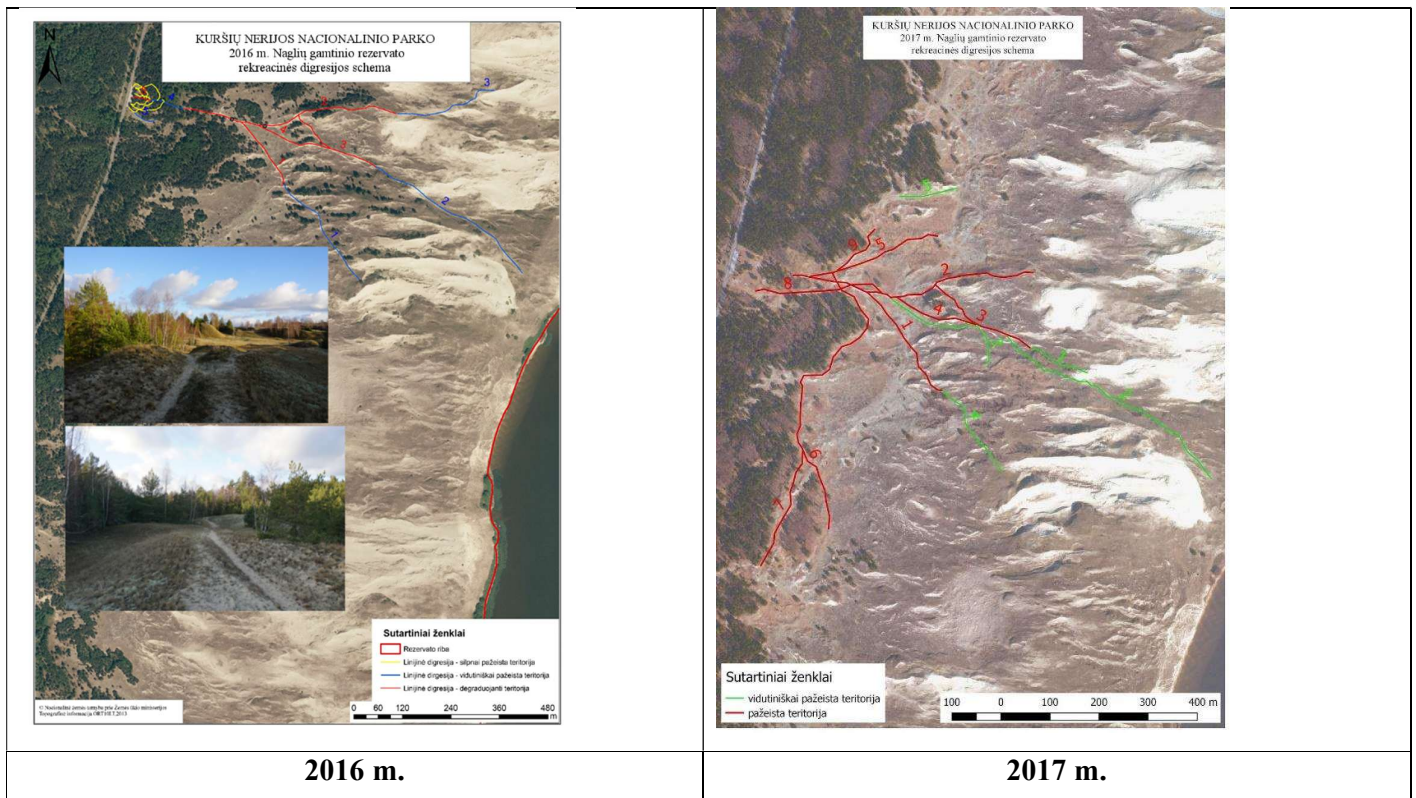
2024 m

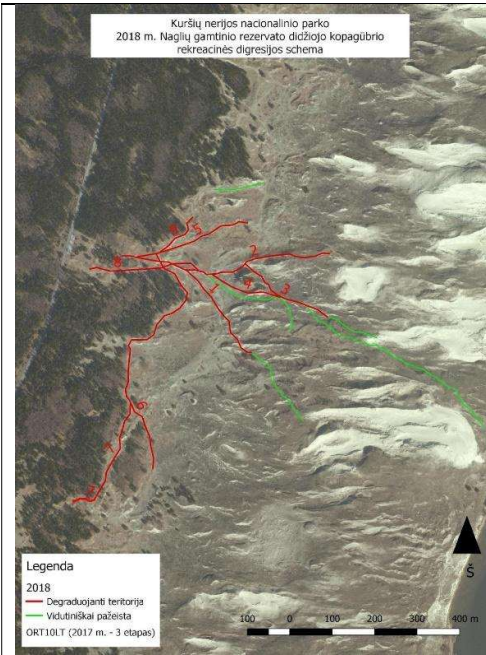


4 lentelė, apsauginis kopagūbris, 69 kv.

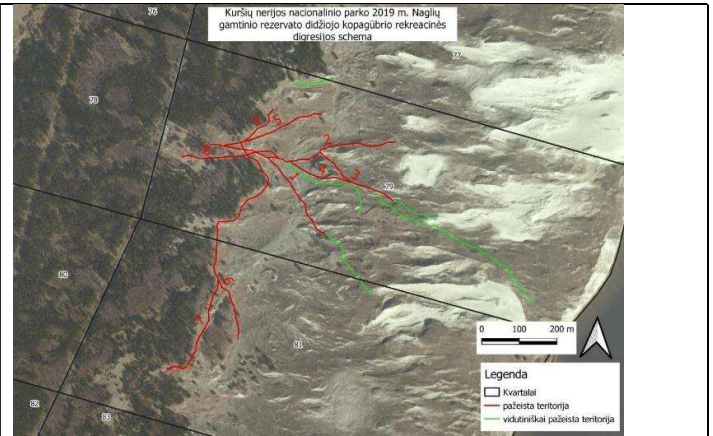
2.2. Didysis kopagūbris, 79 kvartalas.

Rekreacinė digresija 79 kv. (5 lentelė, 4 pav.) Naglių gamtiniame rezervate išlieka. Šiais metais ši vieta buvo fiksuojama iš drono (6 lentelė). Kaip ir 69 kv. taip ir šio teritorijoje aiškiausiai matomos yra transporto provėžos po projekto 05.5.1-APVA-V-018-01-0002 „Gamtotvarkos priemonių įgyvendinimas „Natura 2000“ teritorijose (I)“, kuris vyko 2017-08-01 – 2021-03-02 laikotarpiu, tačiau ši vieta dar yra dažnai lankoma.

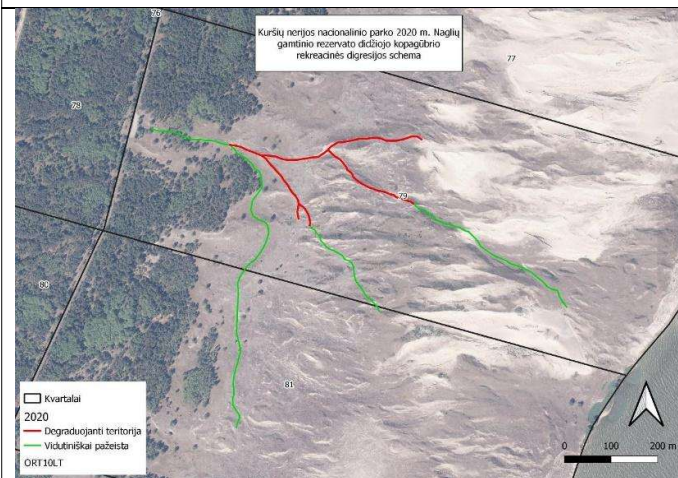




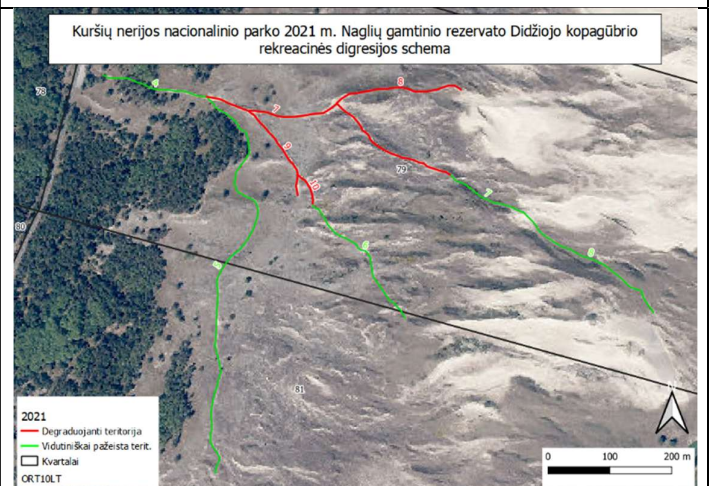
2018 m.



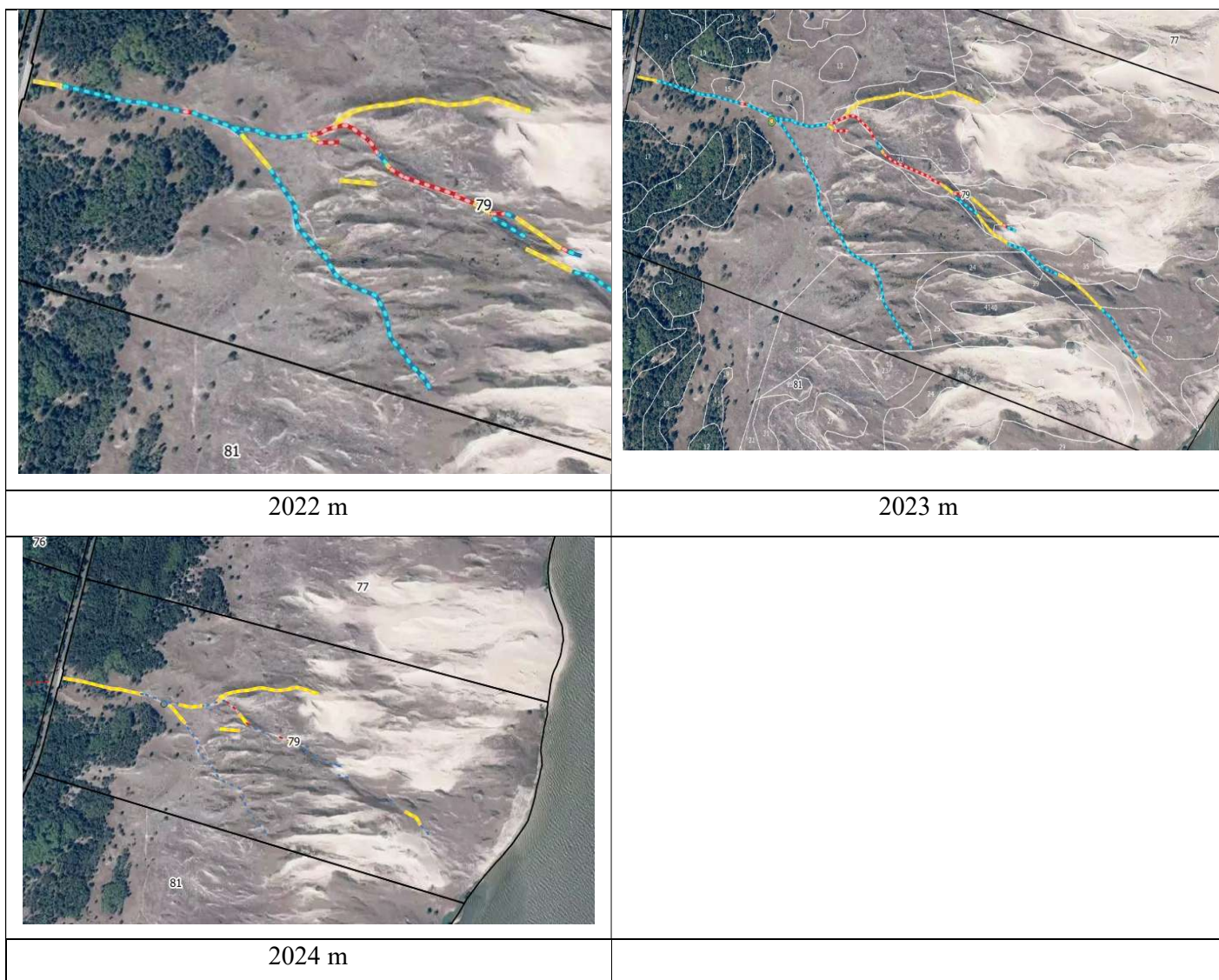
2019 m.



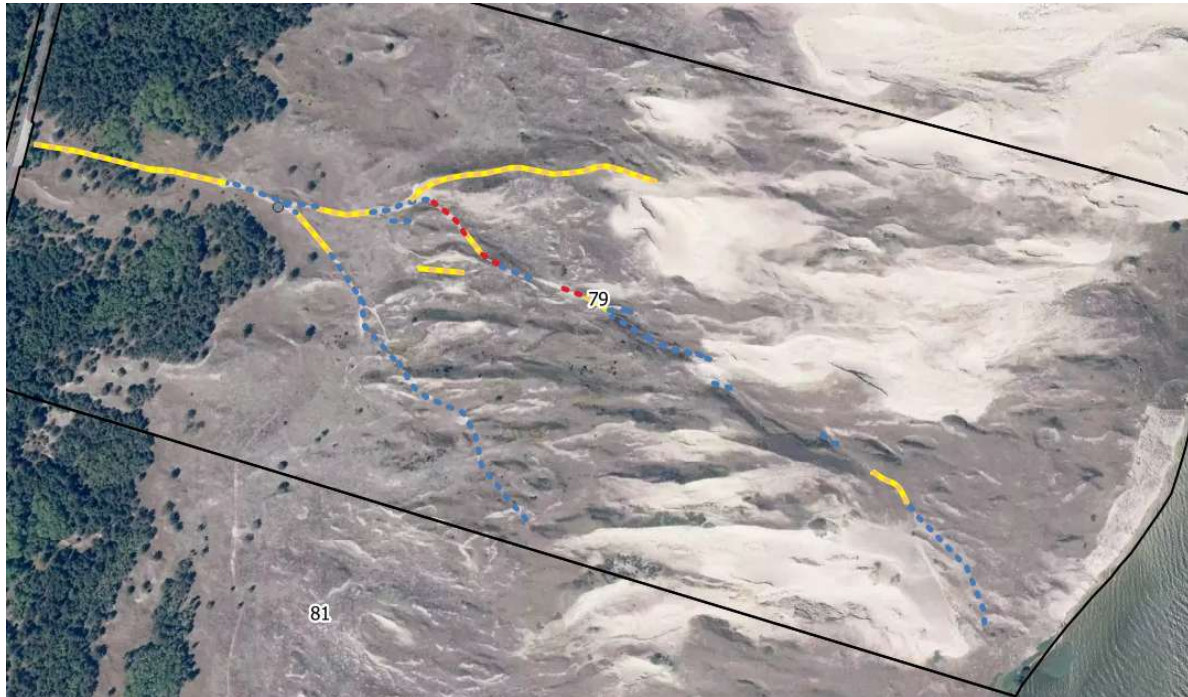
2020 m.



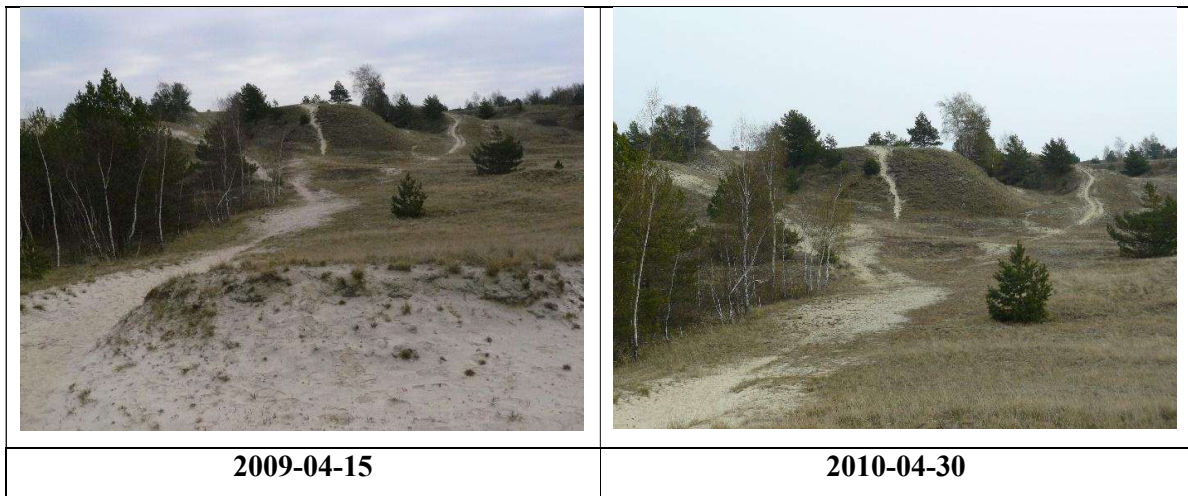
2021 m.



5 lentelē, Didžiojo kopagūbrio rekreacinės digresijos schema, 79 - 81 kv.



4 pav. Kuršių nerijos nacionalinio parko 2025 m. Naglių gamtinio rezervato Didžiojo kopagūbrio rekreacinės digresijos schema 79 kv.





2014-06-20



2015-09-03



2016 m. birželis



2016 m. ruduo



2017 m.



2018 m.



2019 m.



2020 m.



2021 m.



2022 m.



2023 m

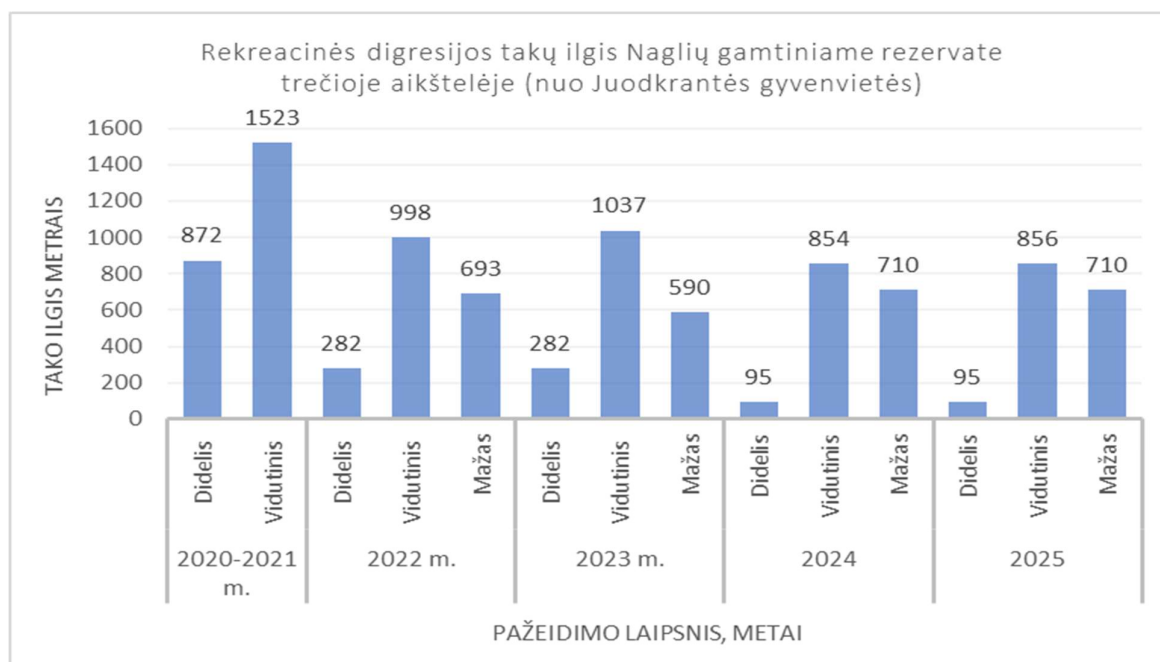


2024 m



6 lentelė, didysis kopagūbris, 79 kv.

Stebint rekreacinę digresiją 2025 metais, Naglių gamtinio rezervato 79 kv., buvo nustatyta, kad bendras takų ilgis yra 1661 metrų (1 diagrama). Iš jų mažiausią kiekį sudaro didelį pažeidimo laipsnį turintys takai, daugiausia fiksuojama vidutinį pažeidimo laipsnį turintys takai (3 pav.). Didesnės pažaidos stebimos ant susiformavusių kopų šlaitų ir kopų keterų, kurios papildomai dar gali būti veikiamos vėjo defliacijos, todėl šiais metais, takai, kurie nuolatos veikiami natūralių gamtos jėgų, nebuvo traukiami į apskaitą, kaip rekreacinės digresijos pažaidos. Tad galime matyti kad rekreacinės digresijos pažaidų šioje vietoje sumažėjo. Lyginant su 2024 metais pokyčio nėra.



1. diagrama, rekreacinės digresijos takų ilgis (metrais) Naglių gamtiniame rezervate, 79 kv., 2020 – 2025 metų duomenimis.

3. Digresijos mažinimo priemonės Naglių gamtinio rezervato mokomajame take

Nuo 2017-ųjų metų Naglių gamtinio rezervato mokomajame take įrenginėjamos prie baltųjų kopų išsaugojimo ir digresijos mažinimo prisidedančios natūralios priemonės – smėlio gaudyklės. Pirmaisiais metais, buvo įrengtos dviejų tipų gaudyklės: elementari - iš medinių smaigų smėlyje suformuota konstrukcija (6 pav.) ir kiek sudėtingesnė, burės tipo, iš medinių strypų ir žabų sukalta konstrukcija. Pastaroji, kaip labiau pasiteisinusi įrenginėjama pažintiniame take iki šiol. Šios konstrukcijos ne tik padeda sukaupti (dažnai lankytojų išjudinamą) pustomą smėlį, bet ir apriboja vaikščiojimą (tiesiogiai mažina digresiją). Atnaujinant smėlio gaudykles 2025 metais jų take iš viso įrengta 14 vnt. (188 metrai) gaudyklių (7 pav.).



6 pav. Smėlio gaudyklės – medinių smaigų (kairėje pusėje) ir burės tipo (dešinėje pusėje).



7 pav. Smėlio gaudyklių įrengimas 2025 m.

Taip pat šiais metais buvo keičiamas visas medinis pažintinis takas, buvo keičiama taip pat ir tvorelės virvė, kuri apriboja lankytojus take (7a pav.). Taip buvo gerinama ir atnaujinta infrastruktūra.



7a pav. 2025 metais keičiamas medinis takas ir tvora.

4. Vecekrugo kopos rekreacinės digresijos pažeistų teritorijų būklė

Vecekrugo kopos rekreacinės digresijos pažeistų teritorijų monitoringas pradėtas vykdyti 2012 m. Kopa gausiai lankoma turistų, kurie atvyksta automobiliu ir ant kopos kyla vakariniu šlaitu, tačiau didesnė apkrova tenka rytiniam kopos šlaitui, kur žmonės atvažiuoja dviračiais ar ateina pėsčiomis nuo dviračių tako, tačiau į kopą kyla ne tam pritaikytu taku, o esančia kvartaline.

Vecekrugo kopos viršūnėje dėl jos nutrypimo nuo 2017 metų buvo esminiai pokyčiai – įrengtas medinis takelis, suoliukas, atitvaras. Netgi įrengus infrastruktūrą buvo stebima, kad lankytojai nulipa nuo takelio ir toliau yra pažeidžiama žolinė/ smėlio danga. Šiais metais buvo tvarkoma infrastruktūra (atnaujinti turėklai), pakeistas suoliukas, prie suoliuko pridėtos žabos, kad nebūtų išpustoma, ar dažniausiai šunų iškasamas smėlis iš po suolo). (7 lentelė).



2014 m. vasara



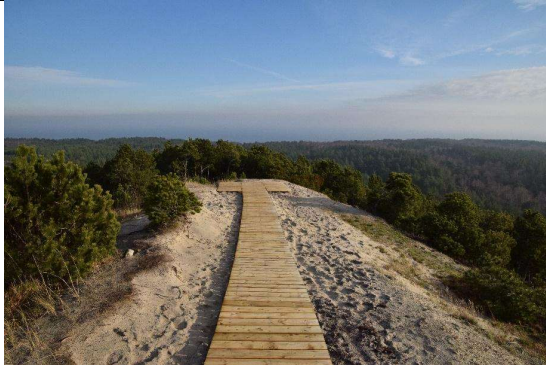
2015 m. vasara



2016-05-25



2016-09-13



2017-11-24



2018-07-27



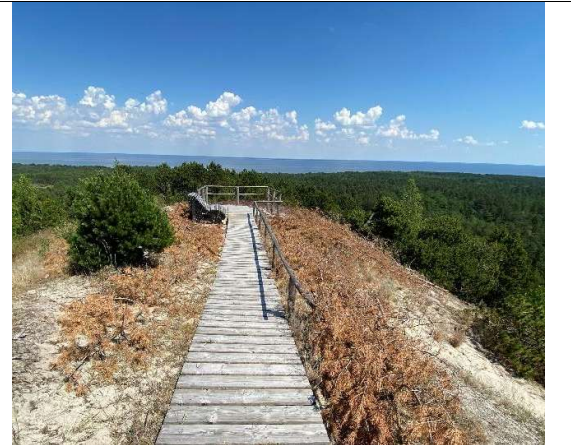
2019-10-08



2020-08-20



2021-08-12



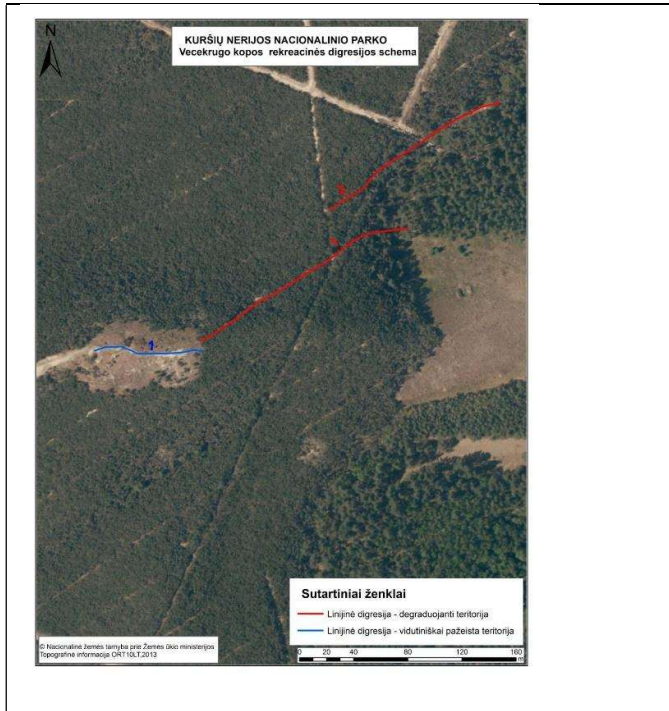
2022-06-28

	
<p style="text-align: center;">2023-11-10</p>	<p style="text-align: center;">2024-09-12</p>
	
<p style="text-align: center;">2025 m.</p>	

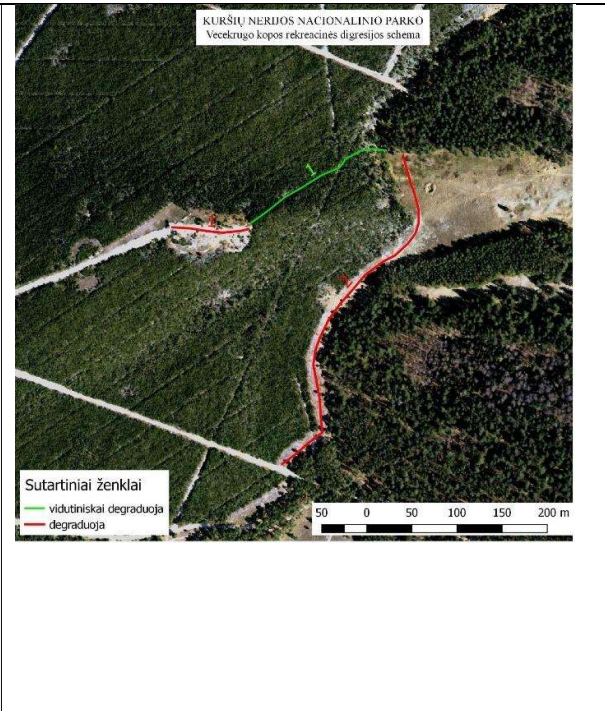
7 lentelė, Vecekrugo kopos viršūnė.

Šiais metais bendras takų ilgis nesikeičia nuo 2024 metų ir yra 1344 m (2 diagrama) Vecekrugo pievoje fiksuotas mažo pažeidimo laipsnio digresija (8 lentelė). Ši pievos dalis naudojama traktoriui pasiekti mineralizuotą juostą rytinėje kalno papėdėje, tai tikslingai 2-3 kartus per metus praardoma juosta kopos papėdėje, gaisrų prevencijai, VĮ Valstybinių miškų urėdijos Kretingos regioninio padalinio. Taip pat vasaros metu stebimos dviračių padangų žymės, dažnai ši dalis yra įtraukiama į žygių ar bėgimų maratono maršrutus.

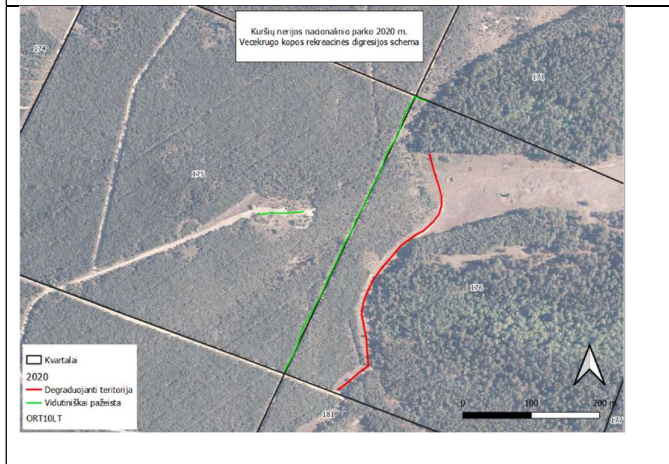
Vecekrugo kopos 171 – 176 kvartalinėje pokyčių nenustatyta (9 lentelė).



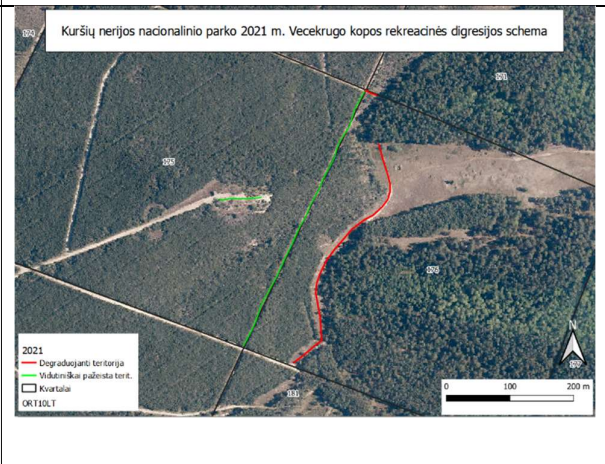
2013-2014 m.



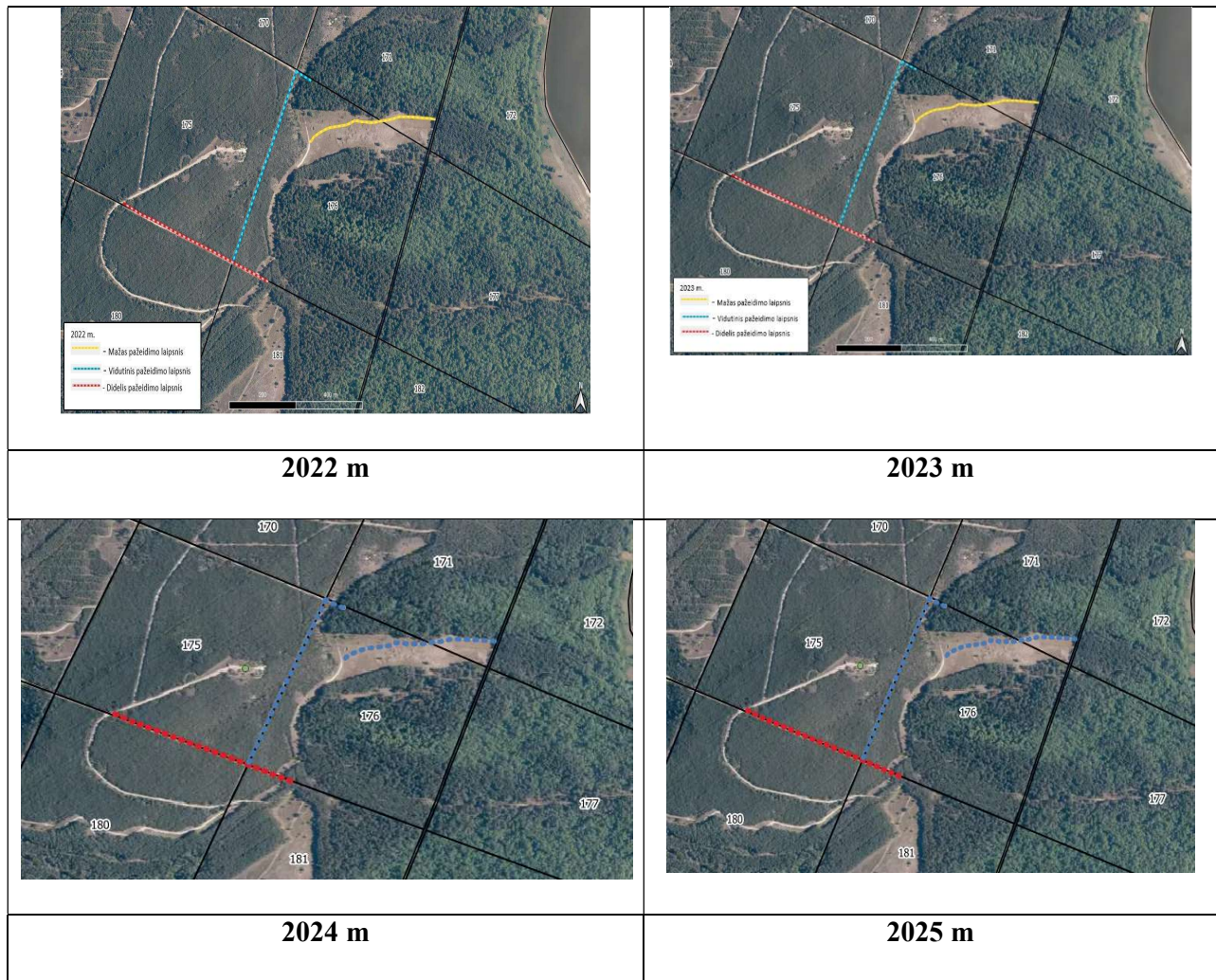
2019 m.



2020 m.



2021 m.



8 lentelė, Kuršių nerijos nacionalinio parko Vecėkrugė kopos rekreacinės digresijos schemos.



2012 m. ruduo



2013 m. ruduo



2014 m. ruduo

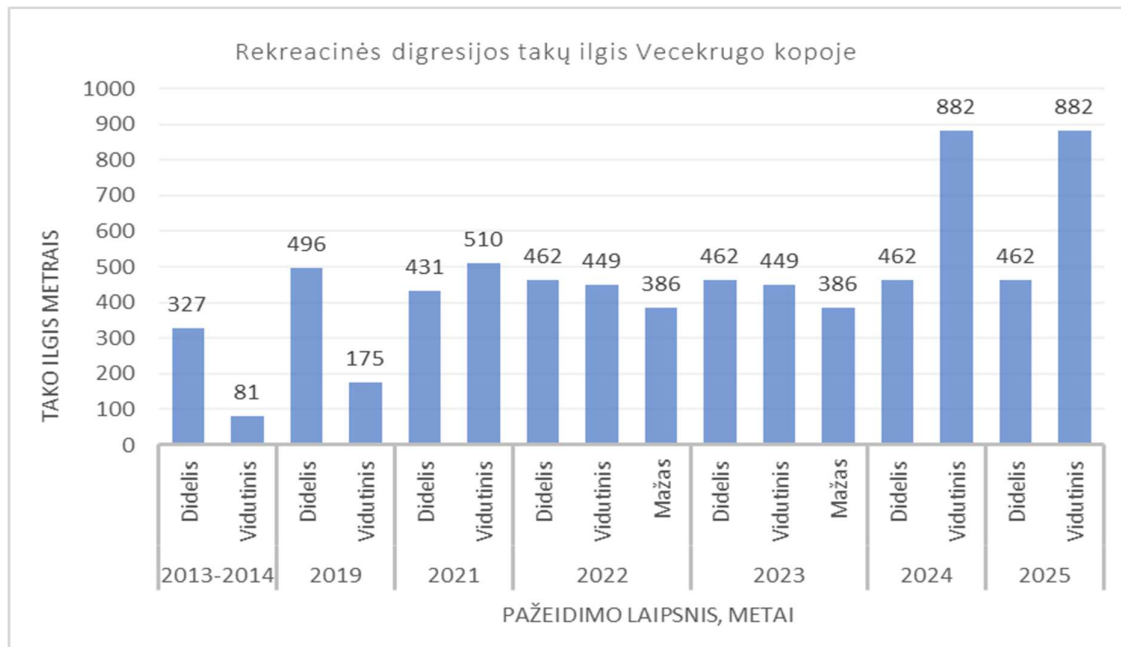


2015 m. ruduo

	
<p>2016 m. ruduo</p>	
	
<p>2021 m. vasara</p>	<p>2022 m. ruduo</p>

	
<p align="center">2023 m. ruduo</p>	<p align="center">2024 m. ruduo</p>
	
<p align="center">2025 m</p>	

9 lentelė, rekreacinė digresija Vecekrugo kopos 171 – 176 kvartalinėje.



2. diagrama, rekreacinės digresijos takų ilgis Vecekrugo kopoje, duomenų fiksavimo metais.

5. Parnidžio kopos rekreacinės digresijos pažeistų teritorijų būklė

Parnidžio kopa –viena labiausiai lankomų vietų Kuršių nerijos nacionaliniame parke, todėl rekreacinės digresijos pokyčių ir jų tvarkymo priemonių apimtys didelės.

Nuo 2014 metų vyksta intensyvus pokytis Parnidžio šlaite šiaurės rytų kryptimi, prie „senųjų laiptų“ vietos (10 lentelė). Nuo 2019 metų ši teritorija buvo uždaryta, o 2022 metais buvo nuardyti senieji laiptai nuo Tylos slėnio vedantys ant Parnidžio kopos.



<p>2014-09-22</p>	<p>2015-04-30</p>
	
<p>2015-07-13</p>	<p>2015-11-23</p>
	
<p>2016-09-13</p>	<p>2016-12-07</p>
	
<p>2018-06-07</p>	<p>2021-05-18</p>

	
<p align="center">2022-11-10</p>	<p align="center">2023-11-10</p>
	
<p align="center">2024-11-27</p>	<p align="center">2025</p>

10 lentelė, Parnidžio šlaito, šiaurės rytų kryptimi, prie“ senųjų laiptų“ vietos, pokytis.

Parnidžio kraštovaizdžio draustinyje nuolatos įrenginėjamos smėlio gaudyklės, kurios sumažina rekreacinės digresijos įtaką Parnidžio kopos išpustymui. Smėlio gaudyklės pradėtos statyti nuo 2016 m. ir tos teritorijos pokytis matomas nuotraukose (11 lentelė). Šiais metais buvo pastatyta 11 gaudyklių (104 metrai).



2016 m. ruduo



2016 m. ruduo



2017 m. pavasaris



2017 m. vasara






2018 m. vasara



2020 m. vasara



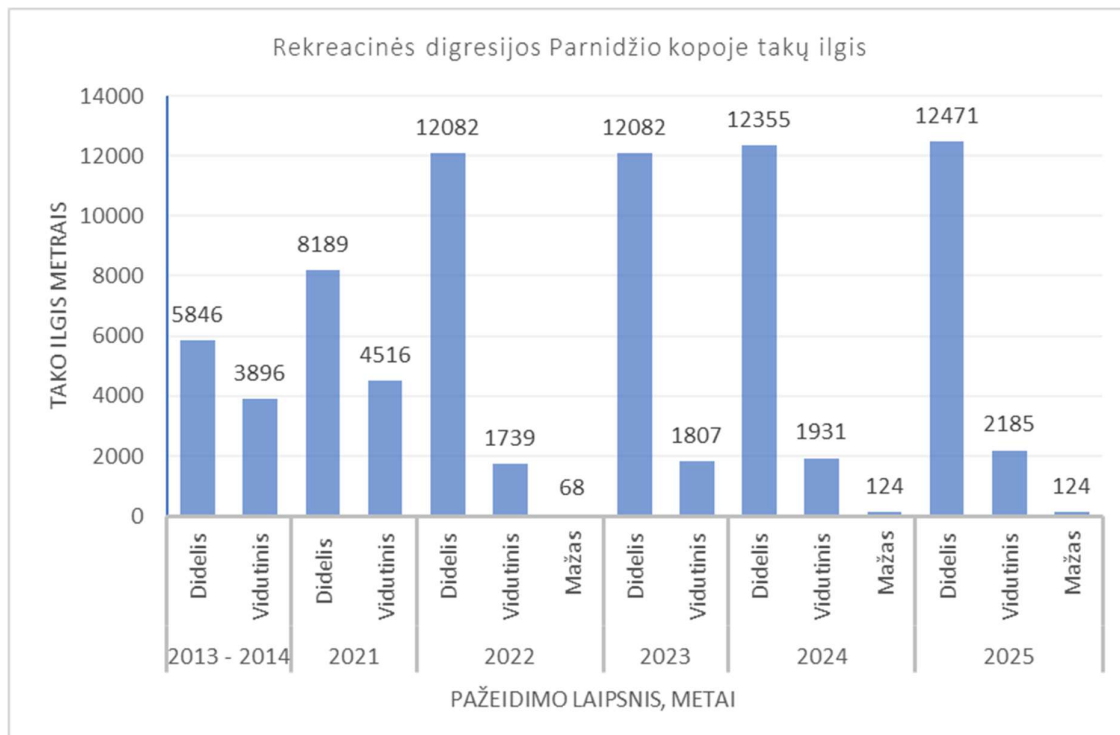
2021 m. rudenio	2022 m. vasara
	
2023 m. rudenio	2024 m. rudenio
	
2025 m	

11 lentelė, Parnidžio kopos teritorijos, kur statomos smėlio gaudyklės pokytis.

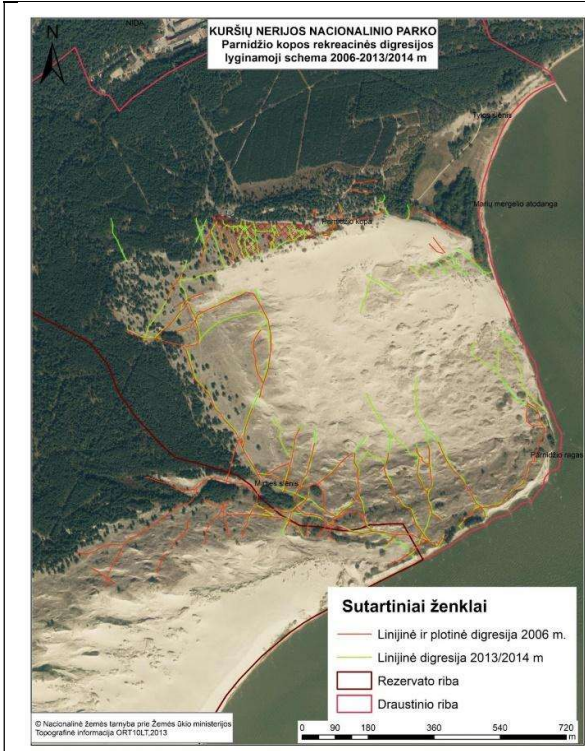
Bendras takų ilgis siekia ~ 14780 m (3 diagrama). Daugiausia užfiksuota didelį pažeidimo laipsnį turintys takai, kurie yra pasiskirstę po visą kopos teritoriją (12 lentelė). Vidutinio pažeidimo laipsnio takai šiais metais sudarė 254 metrais daugiau nei 2024 metais, mažo laipsnio pažeidimo takų šiomet, kaip ir 2024 metais buvo fiksuota 124 metrai. Palydovinės nuotraukos ir jų seka, parodo didelę pažaidą turinčių takų tinklą. 2025 metai buvo gauta spalio mėnesio palydovinė nuotrauka (13 lentelė).

Viena populiariausių lankytinų vietų vis dar išlieka Parnidžio kopa, dažnai lankytojai leidžiasi iki pat marių kranto. Taip pat, kopą juosia pėsčiųjų trasa, vyksta įvairūs žygiai ir ekskursijos. Vienus didžiausių ir pavojingiausių pažeidimų galime stebėti rytiniame kopos šlaite,

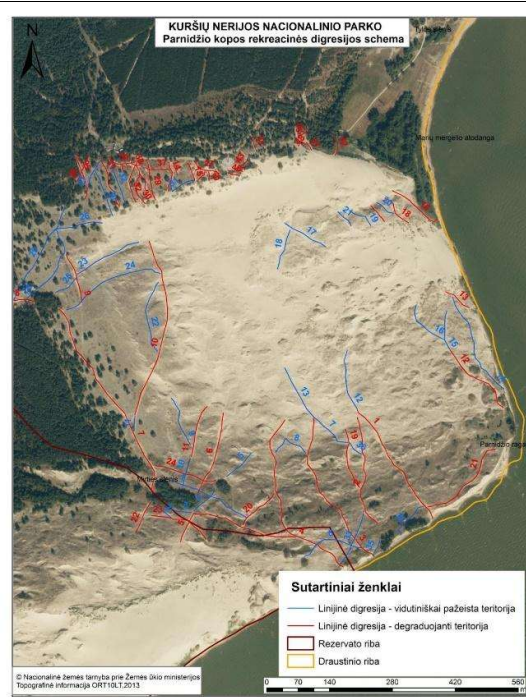
prie marių. Taip pat stebimas takas didžiuoju kopos šlaitu, kuris apaugęs žoline augalija, tačiau nėra stabilus, 2026 metams reikia stiprinti prevencines priemones rytiniame kopos šlaite.



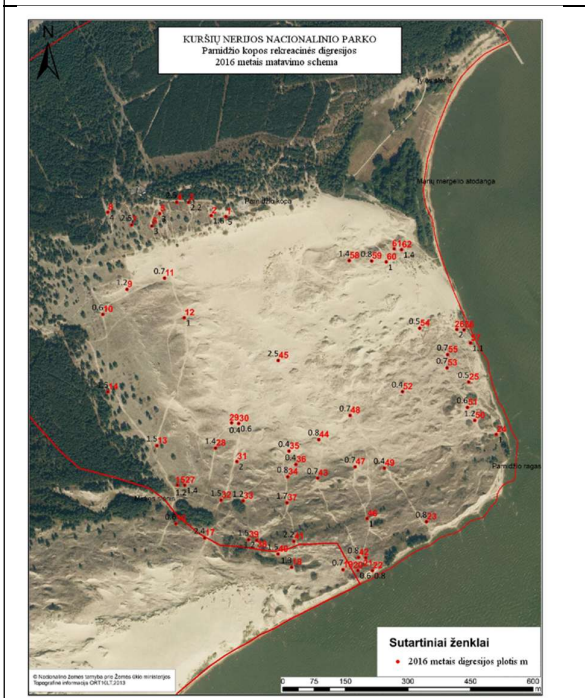
3 diagrama. 2013-2014, 2021 – 2024 metų rekreacinės digresijos takų ilgis ir pažeidimo laipsnis Parnidžio kopoje.



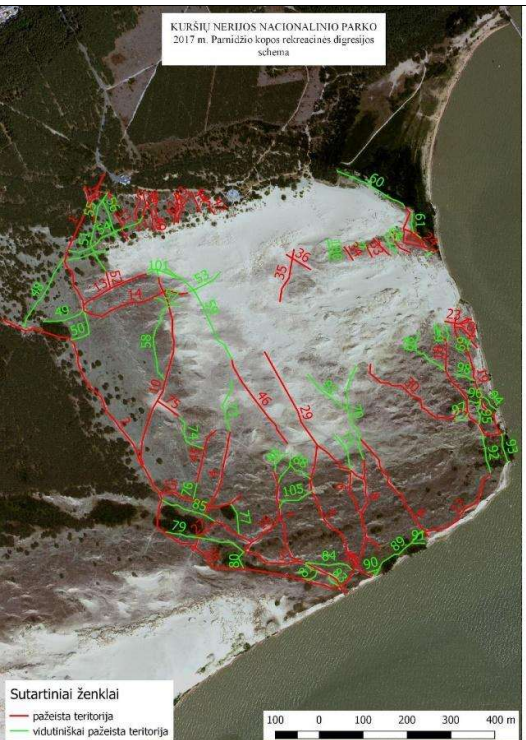
2006, 2013 – 2014 m.



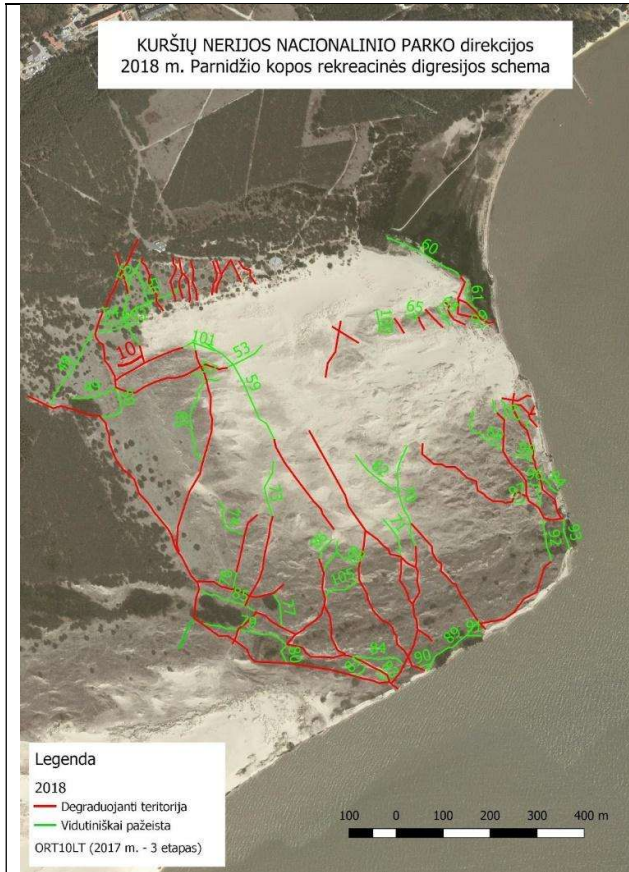
2013-2014 m.



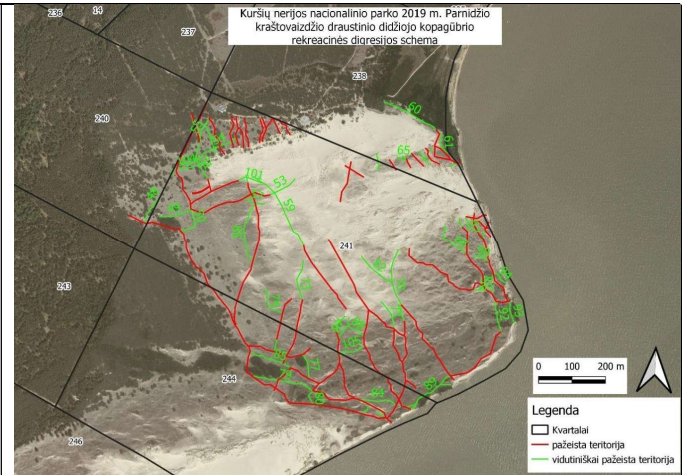
2016 m.



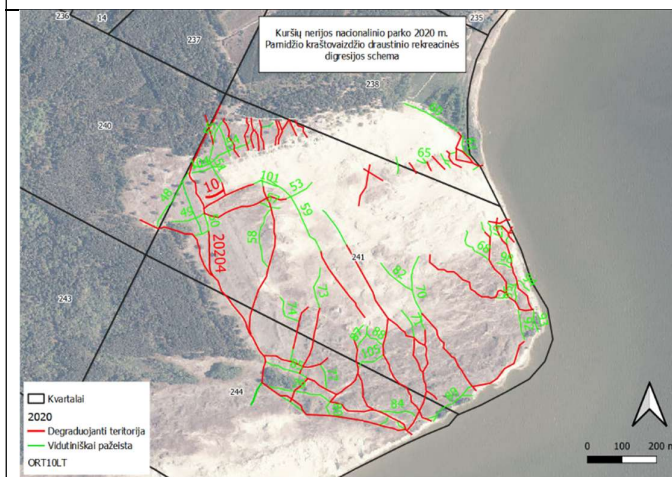
2017 m.



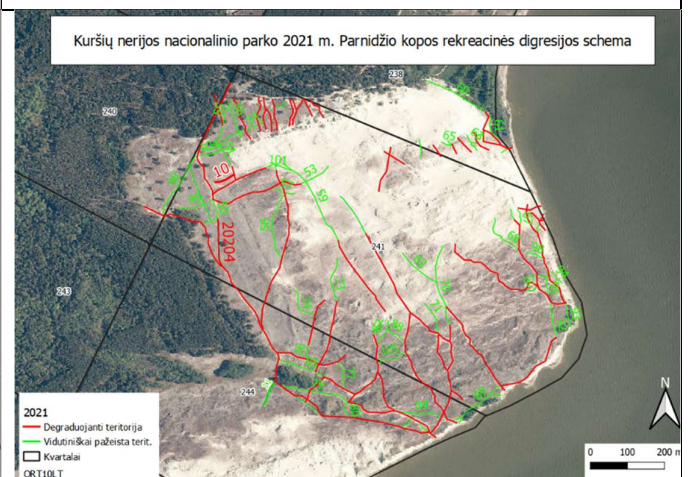
2018 m.



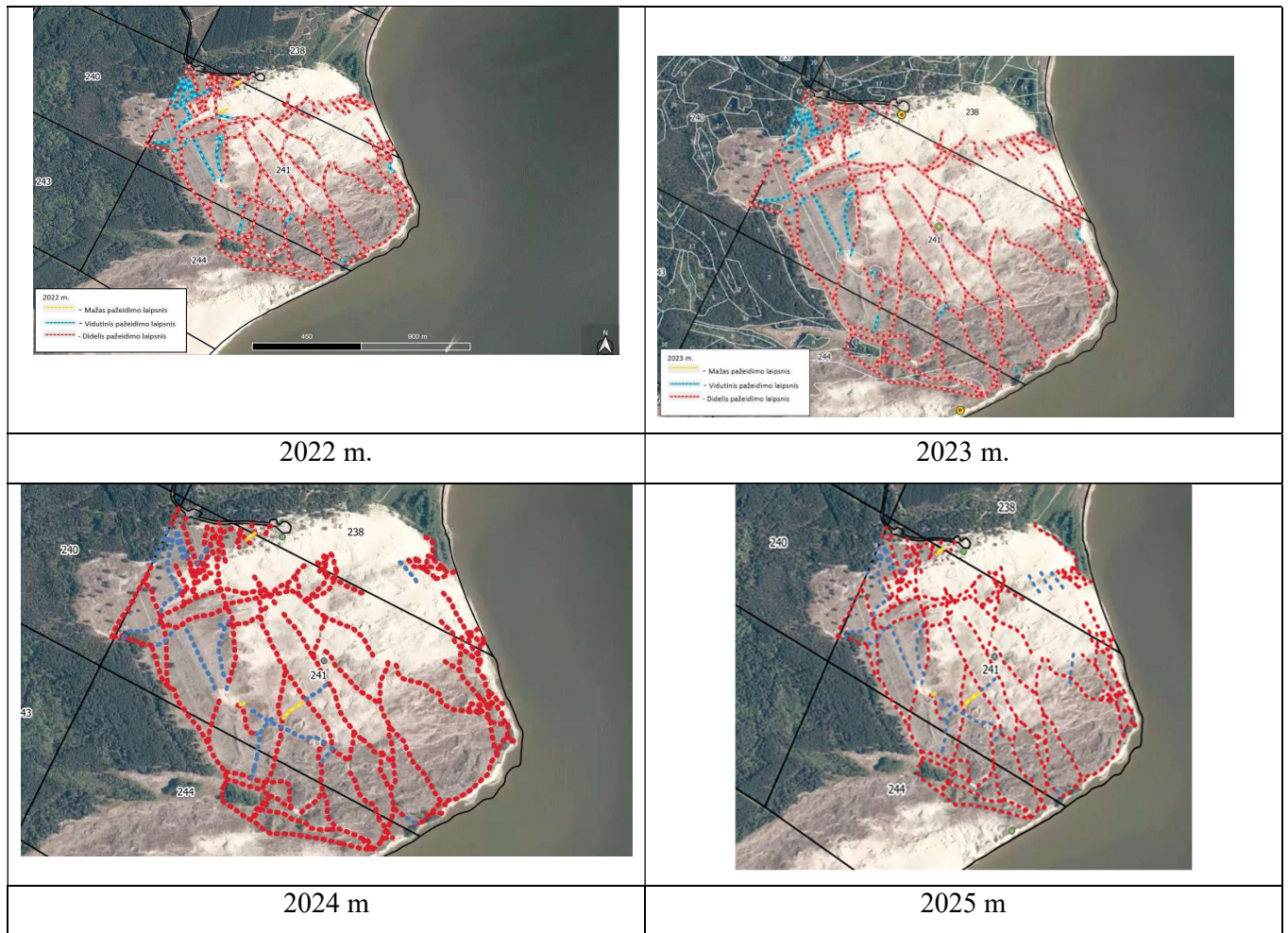
2019 m.



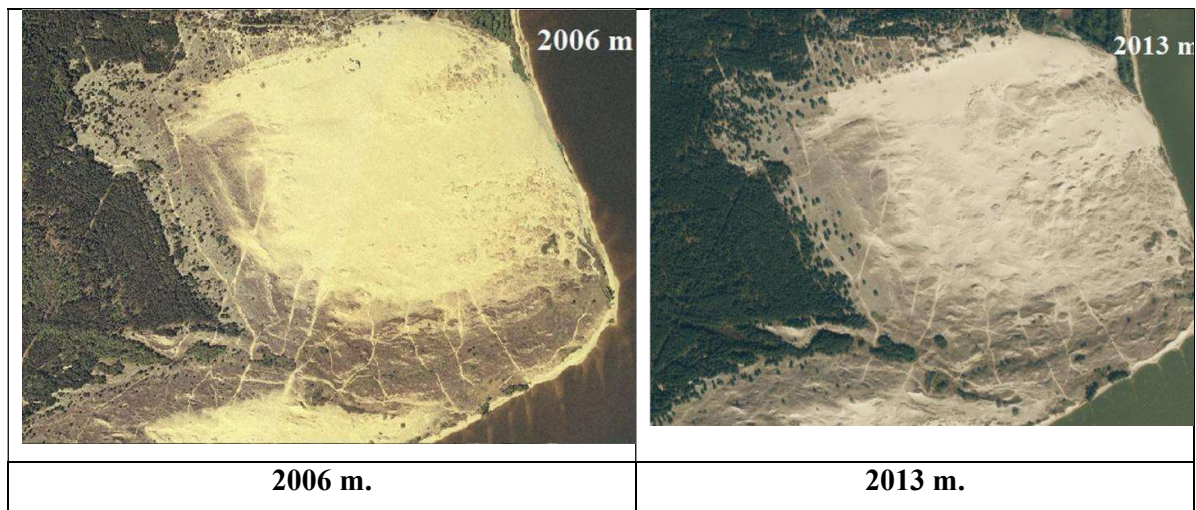
2020 m.

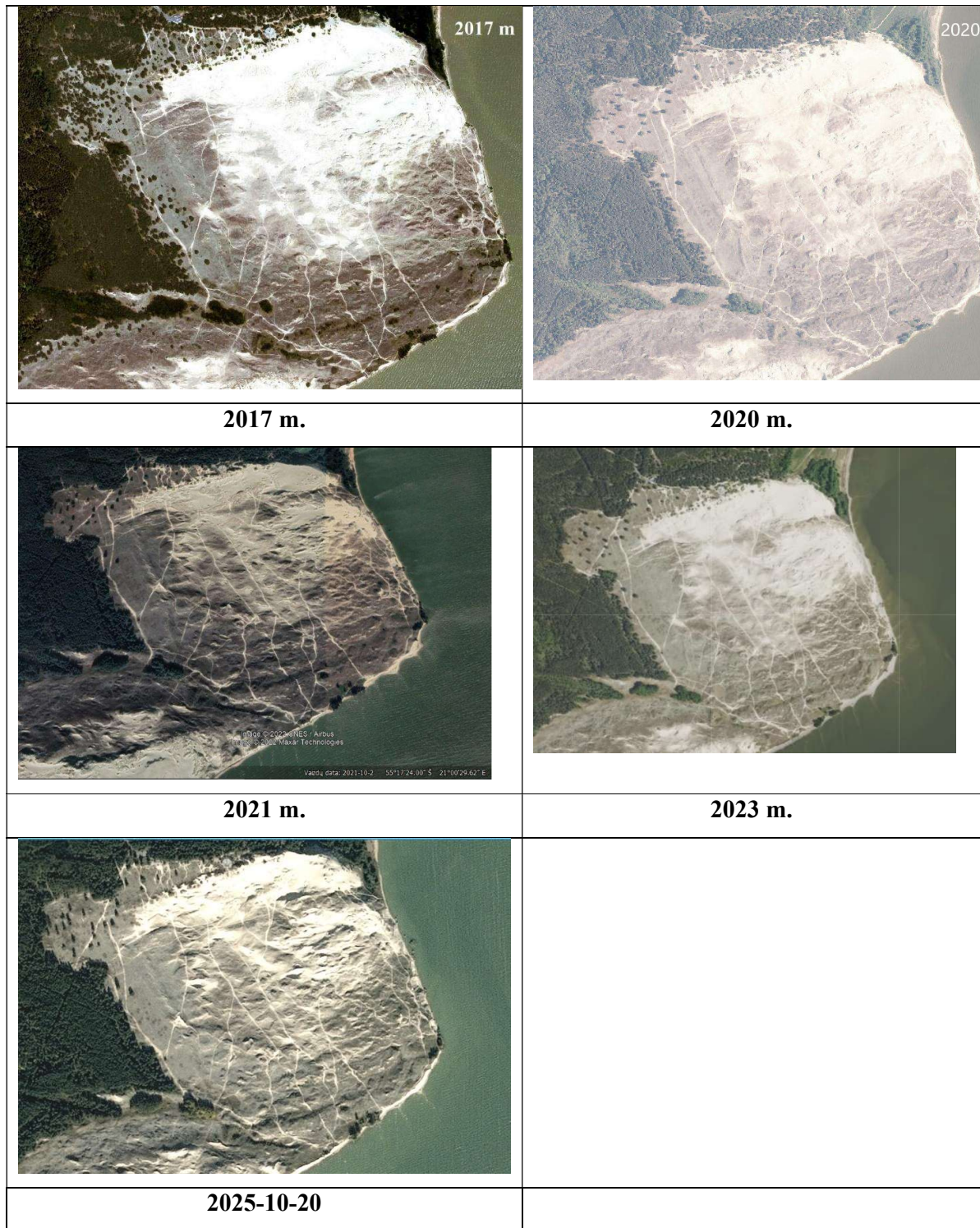


2021 m.



12 lentelė. Kuršių nerijos nacionalinio parko 2006 – 2025 m. Parnidžio kopos rekreacinės digresijos schema.

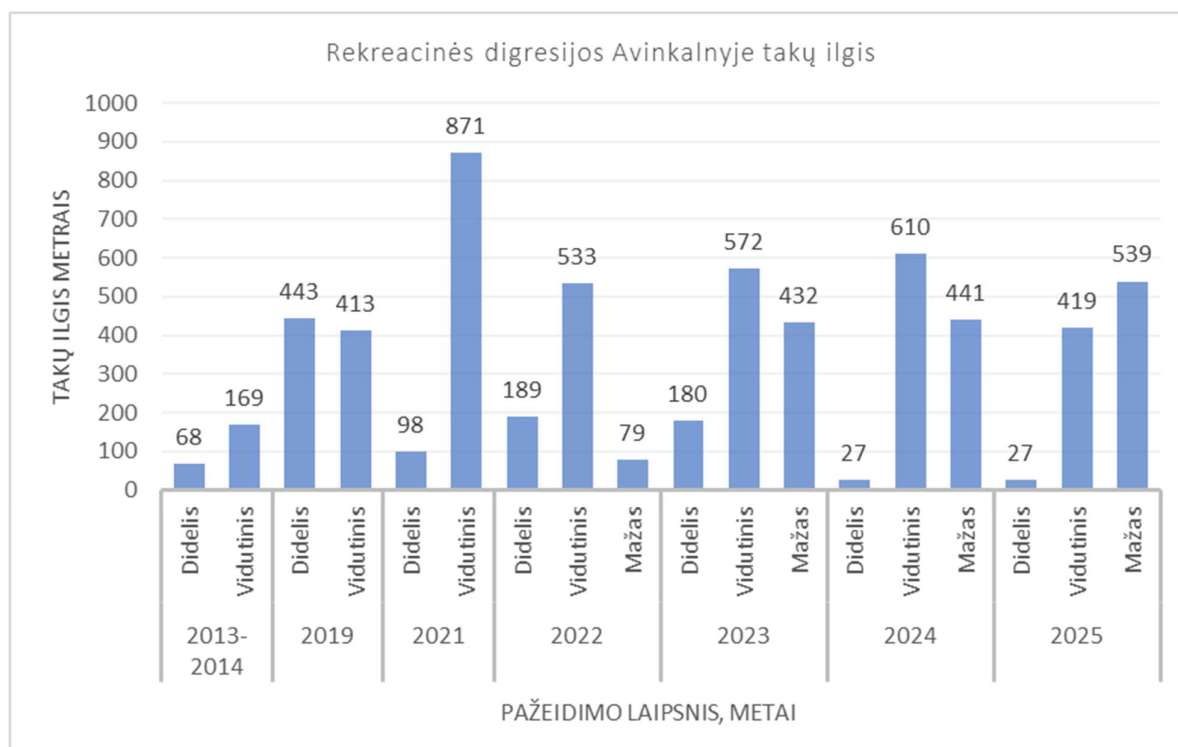




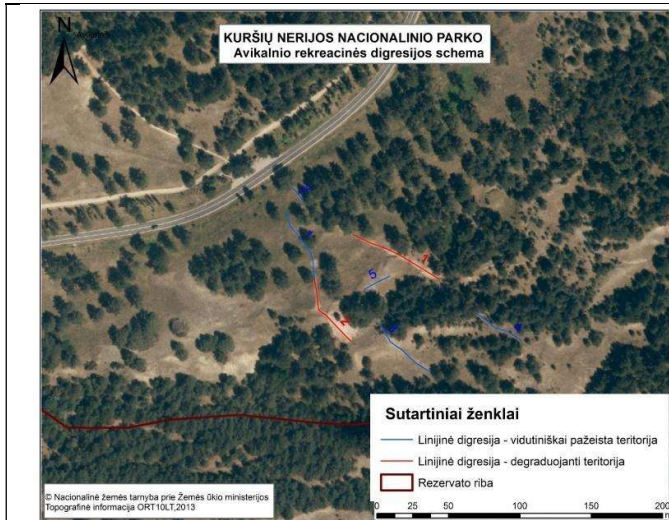
13 lentelė, Parnidžio kopos palydovinės nuotraukos.

6. Garnių kalno kraštovaizdžio draustinio (Avikalnis, marių pusėje) rekreacinės digresijos pažeistų teritorijų būklė

Avikalnio kopa stebima nuo 2014 m. dėl Garnių kalno kraštovaizdžio draustinyje ant Avikalnio (jūros pusėje) įrengtos apžvalgos aikštelė. Parko lankytojai ne tik apsilanko apžvalgos aikštelėje, bet ir perėję pagrindinį kelią Smiltynė – Nida, keliauja marių link. Todėl šioje kalno pusėje yra stebima rekreacinė digresija. 2025 metais fiksuoti rekreacinės digresijos takai sudarė 985m, tai yra 93 metrais mažiau nei 2024 metais (4 diagrama). Šiais metais daugiausia fiksuojama mažo pažeidimo laipsnį turintys takai (14 lentelė).



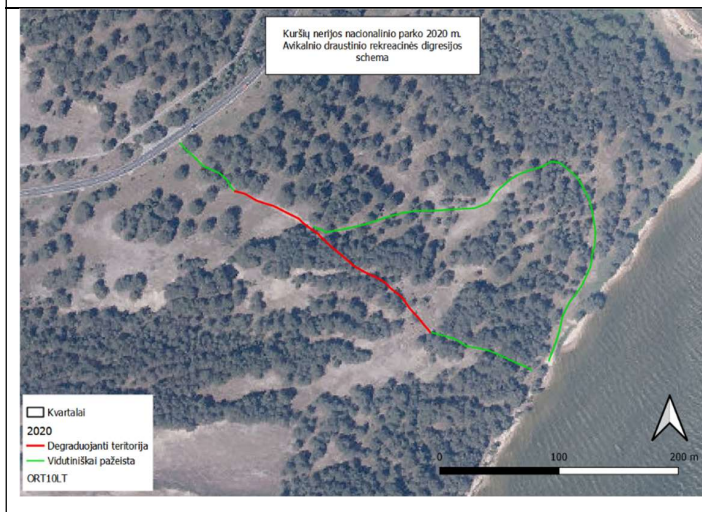
4 diagrama, rekreacinės digresijos takų ilgis Avinkalnyje (marių pusėje).



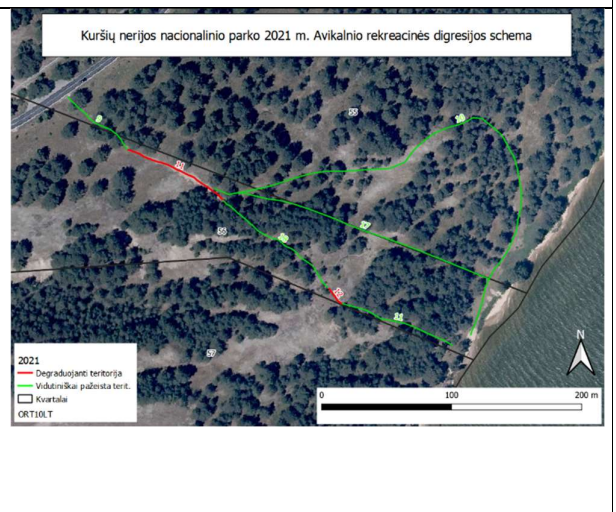
2013-2014 m



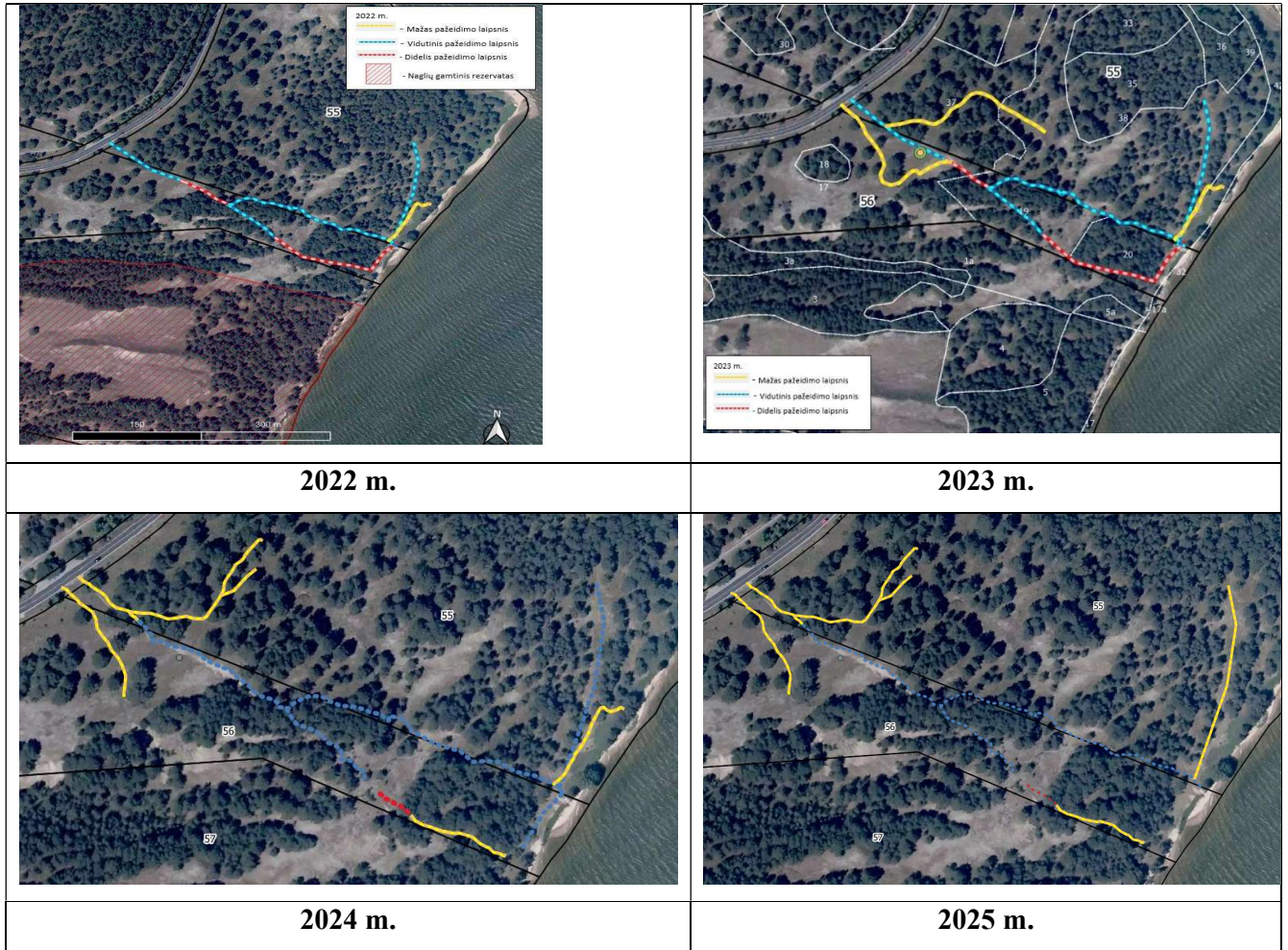
2017 m.



2020 m.



2021 m.



14 lentelė, Kuršių nerijos nacionalinio parko Avikalnio digresijos schema.





2015 m. ruduo



2015 m. ruduo



2016 m. ruduo



2016 m. ruduo









2018 m. vasara



2018 m. vasara



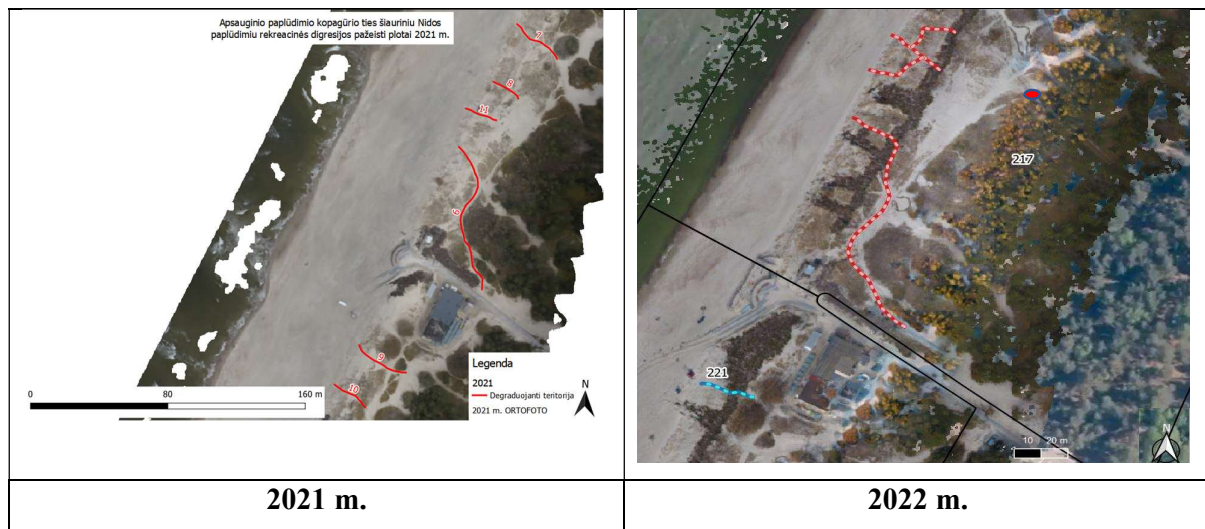
2018 m. ruduo	2019 m. ruduo
	
2020 m. vasara	2021 m. ruduo
	
2022 m. vasara	2023 m. ruduo
	
2024 m. vasara	2025 m.

15 lentelė, Garnių kalno kraštovaizdžio draustinio rekreacinė digresija, Avikalnyje (marių pusėje), pagrindinio tako kaita.

7. Apsauginis paplūdimio kopagūbris ties šiauriniu Nidos paplūdimiu

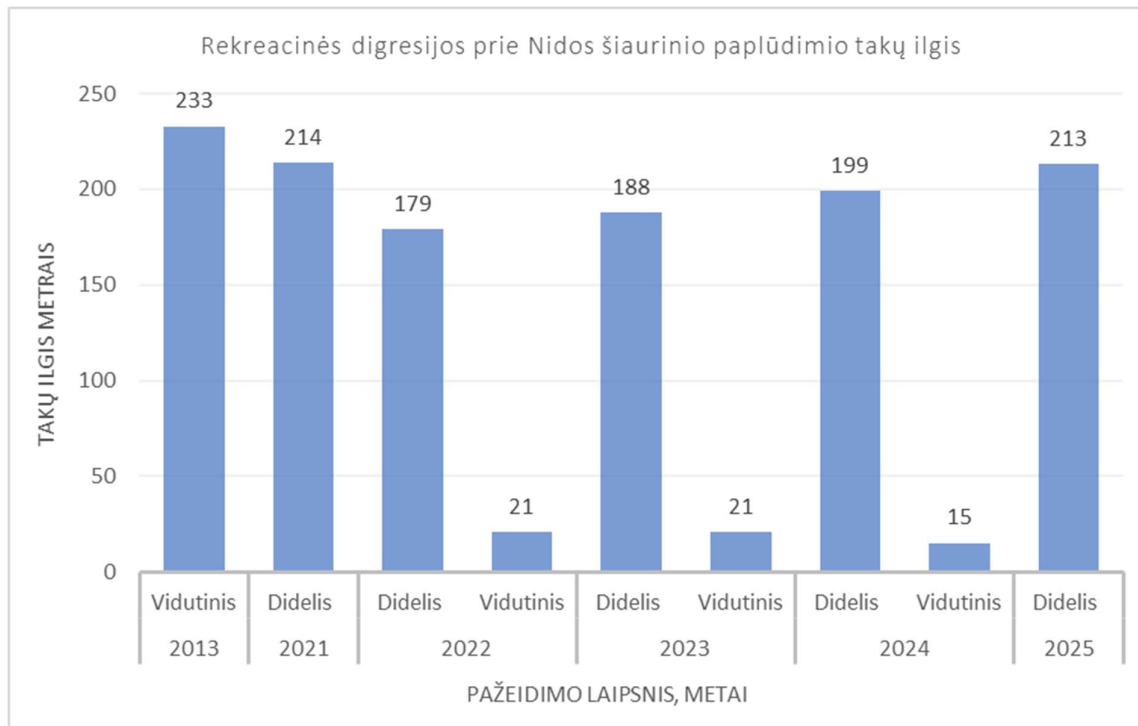
Ne vienerius metus vasaros sezono metu šiame paplūdimyje intensyviai veikia paplūdimio barai, kavinės, kurie sutraukia daugybę lankytojų. Dėl žmonių judėjimo per kopagūbrį, kur nėra įrengti laiptai, pažeidžiamas dirvožemis ir didinama rekreacinė digresija (16 lentelė).

Šiais metais takų ilgis sudarė 213 m (5 diagrama), išliko tik didelės rekreacinės pažaidos takai. Šią vietą ir toliau tikslinga stebėti, nes vasaros metu paplūdimyje vykstantys renginiai sutraukia daug žmonių ir poveikis aplinkai vis dar stebimas. Taip pat nelegalios pirties buvimas paplūdimyje toliau nuo pagrindinio praėjimo, įtakoja digresijos židinius per apsauginį kopagūbrį.



<p align="center">2023 m.</p>	<p align="center">2024 m.</p>
<p align="center">2025 m.</p>	

16 lentelė. Nidos šiaurinio paplūdimio rekreacinės digresijos pažeidimai.

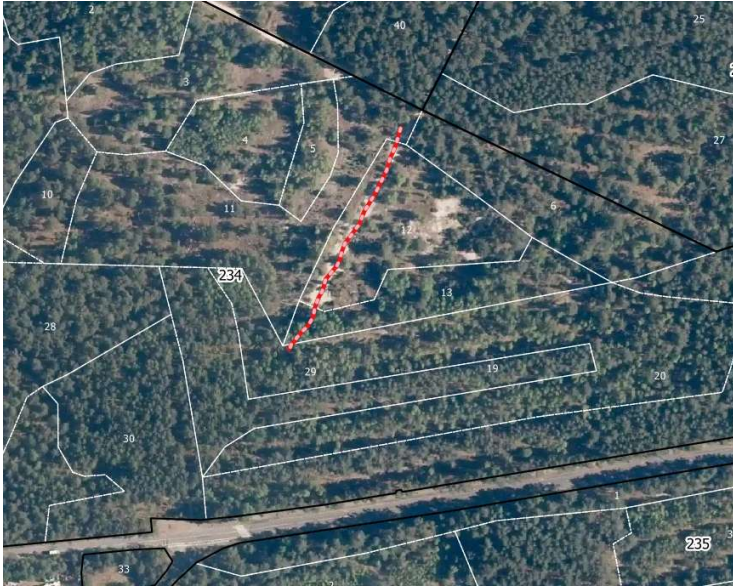


5 diagrama. Rekreacinės digresijos, prie Nidos šiaurinio paplūdimio, takų ilgis.

8. Urbo kalnas (GPO)

Urbo kalnas yra valstybės saugomas geomorfologinis gamtos paminklas, 2023 metais buvo nuspręsta šį objektą įtraukti į rekreacinės digresijos stebėjimo taškų sąrašą. Po šios teritorijos tvarkymo 2021 metais, kurį vykdė Neringos miesto savivaldybė, prie „Zavišos aikštelės“ atsirado rekreacinės digresijos židiny. 2023 metų pradžioje prie apžvalgos aikštelės, parko direkcija įrengė tvorelę (kuolai ir virvė), šlaito viršuje ir apačioje (9 pav.). Šiomis priemonėmis siekiama sumažinti lankytojų srautą, per pažeistą kopos šlaitą, kurio ilgis siekia 143 metrus (18 pav.). Šiais 2025 metais tvorelės buvo atnaujintos.

2025 metais situacija šioje vietoje išlieka tokia pati, vis dar stebima digresija. Plačiau apie Urbo kalno kaip gamtos paveldo objektą galima rasti bendroje ataskaitoje prie Gamtos paveldo objektų aprašymo.



17 pav. Rekreacinė digresija Urbo kalno teritorijoje 2025 metais.



9 pav. Pritaikytų priemonių rekreacinei digresijai sumažinti, atnaujinimas.

Pateikiamos priemonės, rekreacinės digresijos židiniams mažinti (17 lentelė). Nurodytos priemonės gali būti papildomos metų eigoje, atsižvelgiant į pažeidimo laipsnį, esamą būtinumą.

17 lentelė. Rekreacinės digresijos sukeltų pažeidų, mažinimo priemonės Kuršių nerijos nacionaliniame parke.

Nr.	Vieta	Taikytos priemonės	2026 m.
1	Apsauginis kopagūbris 68 kvartalas	2025 metais vykdyti prevenciniai apsilankymai, nuo dviračių tako yra fizinė tvora	Rytinį šlaitą dengti žabų klojiniu.
2	Apsauginis kopagūbris 78 kvartalas	2024 metais digresijos pažeistos vietos, buvo dengtos per talką išrautomis pušelėmis.	Didinti prevencinių patikrinimų dažnį.
3	Apsauginis kopagūbris 88 - 90 kvartalas	2025 metais padidintas prevencinių apsilankymų skaičius.	Didinti prevencinių patikrinimų dažnį. Esant galimybei ir poreikiui, rudenį panaudoti išrautas pušeles digresijų dengimui AK
4	Didysis kopagūbris 69 kvartalas	Padidintas prevencinių apsilankymų skaičius	Didinti prevencinių apsilankymų skaičių visais metų laikais.
5	Didysis kopagūbris 79 kvartalas	-	Didinti prevencinių patikrinimų dažnį.
6	Naglių gamtinio rezervato mokomasis takas	2025 m. buvo įrengtos smėlio gaudykles, atnaujintas medinis takas.	Esant poreikiui, įrengti smėlio gaudykles.
7	Naglių gamtinio rezervato mokomasis takas prie apžvalgos aikštelės	-	Esant poreikiui, įrengti smėlio gaudykles.
8	Vecekrugo kopa (GPO)	Atnaujinta infrastruktūra	Esant poreikiui atnaujinti esamą infrastruktūrą.

9	Parnidžio kopa	2025 m. buvo įrengtos smėlio gaudyklės. Padidintas informacinių/draudžiamųjų ženklų skaičius.	Dažniau stebėti rytinį kopos šlaitą. Rytinis kopos šlaitas vis dar lieka labiausiai pažeidžiama Parnidžio kopos dalis. Būtina didinti prevencinių apsilankymų ir priemonių taikymo skaičių, ties rytiniu kopos šlaitu.
10	Garnių kalno kraštovaizdžio draustinis Avikalnis (marių pusėje)	-	Stebėti esamą situaciją šlaite prie marių kranto, esant poreikiui, dengti klojiniais.
11	Nidos šiaurinis paplūdimys (apsauginis kopagūbris)	-	Žabų klojinius panaudoti ne tik vakariniame, bet ir rytiniame AK šlaite.
13	Urbo kalnas (GPO)	2025 atnaujinta tvorelė kalno apačioje	Esant poreikiui metų bėgyje taikyti papildomas priemones, kurios padėtų sumažinti rekreacinę digresiją