



**KURŠIŲ NERIJOS NACIONALINIO PARKO DIREKCIJA**

**KRAŠTOVAIZDŽIO MONITORINGO  
ATASKAITA UŽ 2025 METUS**

**Neringa  
2025**

## TURINYS

Kuršių nerijos nacionalinio parko kraštovaizdžio monitoringo vykdymo apžvalga

1. Būdingą ir unikalų Kuršių nerijos nacionalinio parko kraštovaizdį reprezentuojantys etalonai  
- panoramos, atsiveriančios iš regyklų
2. Kraštovaizdžio ir biologinės įvairovės apsaugai svarbių atvirų erdvių tvarkymas
3. Pažeisti kraštovaizdžio arealai
4. Atsikūrusios ir (ar) atkurtos (renatūralizuotos) pažeistos teritorijos
5. Vizualinę taršą sukeltantys statiniai
6. Užstatytų teritorijų ploto kaita kraštovaizdžio draustiniuose
7. Gamtos paveldo objektai ir jų būklė
8. Lankytojų poveikis ekologiniu požiūriu jautriose ir rekreacinio potencialo KNNP dalyse
9. Gamtos stichijos paveiktos dalys

## KURŠIŲ NERIJOS NACIONALINIO PARKO KRAŠTOVAIZDŽIO MONITORINGO VYKDYMO APŽVALGA

Kuršių nerijos nacionalinio parko (toliau - KNNP) direkcija 2025 m. kraštovaizdžio monitoringą vykdė fiksuodama 9 parametrus: būdingą ir unikalų KNNP kraštovaizdį reprezentuojantys etalonai - panoramos, atsiveriančios iš regyklų; Būdingą ir unikalų kuršių nerijos nacionalinio parko kraštovaizdį reprezentuojantys etalonai - panoramos, atsiveriančios iš regyklų; kraštovaizdžio ir biologinės įvairovės apsaugai svarbių atvirų erdvių tvarkymas; pažeisti kraštovaizdžio arealai; atsikūrusios ir (ar) atkurtos (renatūralizuotos) pažeistos teritorijos; vizualinę taršą sukeliantys statiniai; užstatytų teritorijų ploto kaita kraštovaizdžio draustiniuose; gamtos paveldo objektai ir jų būklė; lankytojų poveikis ekologiniu požiūriu jautriose ir rekreacinio potencialo KNNP dalyse; gamtos stichijos paveiktos dalys. Šiais metais būdingą ir unikalų KNNP kraštovaizdį reprezentuojantys etalonai - panoramos, atsiveriančios iš regyklų buvo fiksuotos pagal 2022 metais tobulintą fiksavimo metodiką. Buvo analizuojami monitoringo taškų horizonto apžvalgos pločio laipsniai bei fiksavimo kampai, aprašyti pokyčiai. Esminiai pokyčiai stebėti taškuose gamtinėse teritorijose, kur vyksta gamtiniai procesai - vėjo pustymas, sukcesija. Urbanistinėse teritorijose pokyčius įtakoja žmogaus veikla – statomi, rekonstruojami pastatai, vykdomos laikinos prekybos, maitinimo paslaugos su būtina infrastruktūra.

Lyginant su praėjusiais metais, urbanistinius pokyčius fiksuojančiuose taškuose stebimas vizualinis kraštovaizdžio pagerėjimas – sumažėjo išoriniai statybos darbai, tačiau daugumoje pastatų vyksta vidaus remonto darbai. 2025 metais, Juodkrantę stebint nuo vizualinių monitoringo taškų lokacijų, pokyčiai nebuvo fiksuojami. Na, o stebint kraštovaizdį nuo Nidos gyvenvietės molo galima matyti statybinį kraną, nes sklype adresu Naglių g. 18 vykdomi viešbučio komplekso “Marina Nida” statybos darbai. Šiais metais atsirado ir keletas nelegalių statinių, tai Nidos aerodrome esantis tentinis angaras, bei Pervalkoje esanti lauko kavinė.

Monitoringo metu vertinta 11 gamtos paveldo objektų būklė. Gamtos paveldo objektų skaičius KNNP teritorijoje nepakito. Lyginant su 2024 m. objektų būklė nepasikeitė. 5 paveldo objektų būklė vertinama kaip gera, 5 - vidutinė ir 1 - bloga. Jų būklę veikia gamtiniai ir antropogeniniai veiksniai. Pagrindinis antropogeninių veiksnių faktorius – lankytojų srautas, kuris didžiausią įtaką kelia Naglių gamtiniame rezervate esančios Agilos kopos būklei.

Dažniausiai pažeidimai, atsiradę KNNP teritorijoje, susiję su vėju ir audromis, kurie įtakoja krantų nuplovimus. Lyginant su ankstesniais metais, 2025 m. pažeidimai buvo neženklūs.

# 1. BŪDINGĄ IR UNIKALŲ KURŠIŲ NERIJOS NACIONALINIO PARKO KRAŠTOVAIZDĮ REPREZENTUOJANTYS ETALONAI - PANORAMOS, ATSIVERIANČIOS IŠ REGYKLŲ

Kuršių nerijos kraštovaizdis dažniausiai identifikuojamas su kopomis, išraiškingu reljefu, miškais ir gyvenviečių pastatais. Tačiau monitoringo metu fiksuojami ir prieškopėse plytinti žolė, krūmais arba medžiais apaugusi kauburiuota arba plokščia palvė. Šie elementai yra ne mažiau būdingi Kuršių nerijos kraštovaizdį apibūdinančios panoramoms.

Nr.	Taško pavadinimas	Pokyčiai 2025 metais.
1	Regykla Naglių gamtiniame rezervate	2025 metai pokyčiai nebuvo fiksuoti.
2	Regykla ant Parnidžio kopos	2025 metai pokyčiai nebuvo fiksuoti.
3	Regykla ant Vecekrugo kopos	2025 metais atnaujinta dalis infrastruktūros.
4	Pažintinis takas Naglių gamtiniame rezervate	2025 metais pastatyta 12 smėlio gaudyklių (188 m.), atnaujintas medinis takas, atnaujinta tavorelė.
5	2014 metų gaisravietė (Juodkrantės girininkija)	2025metai pokyčiai nebuvo fiksuoti.
6	Nidos oro parkas (gamtinė aplinka)	2025 metais buvo įrengtas antrasis didelių gabaritų tentinis anгарas, dėl kurio legalumo buvo kreiptasi į Valstybinę teritorijų planavimo ir statybos inspekciją, atsakymo dėl galimai nelegalių statinių, direkcija nėra gavusi. Kaip ir 2024 metais, taip ir šiais galima matyti stovinčius biotualetus bei konteinerius.
7	Nidos gyvenvietė (fotofiksacija nuo šiaurinio molo)	2025 metais sklype adresu Skruzdynės g. 2 tęsiami „Nidos banga“ kapitalinio remonto darbai.
8	Apsauginis kopagūbris ties Preilos gyvenvietėje	2025 metai pokyčiai nebuvo fiksuoti.
9	Naglių gamtinis rezervatas nuo Birštvyno rago	2025 metais pokyčiai nebuvo fiksuoti.
10	Birštvyno (Žirgų) ragas	2025 metais stebimos sumedėjusios augalijos atžalos
11	Sklandytojų kopa	2025 metai pokyčiai nebuvo fiksuoti.
12	Juodkrantė ties turizmo ir informacijos centru	2025 metais pokyčiai nebuvo fiksuoti.
13	Juodkrantės gyvenvietė nuo molo prie viešbučio „Ažuolynas“	2025 metais pokyčiai nebuvo fiksuoti.
14	Juodkrantės bažnyčia	2025 metais pokyčiai nebuvo fiksuoti.
15	Pervalkos gyvenvietė (nuo molo)	2025 metais sklype adresu Pervalkos g. 12 vykdomi pastato vidaus įrengimo darbai. Sklype adresu Pervalkos g. 19 buvo vykdomi pastato paprastojo remonto darbai, bet reikšmingos įtakos neturėjo.

		Sklype adresu Pervalkos g. 21 galimai yra nelegaliai įrengta lauko kavinė, kuriai KNNP direkcija nėra pritarusi.
16	Preilos gyvenvietė (nuo molo)	2025 metais pokyčiai nebuvo fiksuoti.
17	Nidos gyvenvietė (nuo molo)	2025 metais sklype adresu Naglių g. 18 vykdomi viešbučio komplekso “Marina Nida” statybos darbai.
18	Kopgalis	2025 metais pokyčiai nebuvo fiksuoti.
19	Parnidžio kopa (nuo molo)	2025 metais pokyčiai nebuvo fiksuoti.

Vykdamas kraštovaizdžio pokyčių fiksavimą urbanistinėse vietose, pastebėta, jog geriausiai tokius taškus fotografuoti yra ankstyvą pavasarį arba vėlyvą rudenį, kuomet medžių lapai neužgožia pastatų.

Vykdamas kraštovaizdžio fiksavimą urbanistinėse vietovėse, pastebėta, kad pokyčiai šiuose taškuose vyksta gana lėtai, o žmogaus veikla nėra dažna. Didžiausi pokyčiai vyksta įrengiant laikinus prekybos ar maitinimo statinius, įrenginius. Dažnai tokie statiniai ar įrenginiai apsunkina urbanistinio kraštovaizdžio apžvelgiamumą, keičia pamario ar pajūrio vaizdą, stebimą iš lankomiausių apžvalgos vietų - nuo moulų, Parnidžio kopos ir kt.

2025 metais Nidos aerodrome buvo įrengtas antrasis didelių gabaritų tentinis angaras, dėl kurio legalumo buvo kreiptasi į Valstybinę teritorijų planavimo ir statybos inspekciją. Atsakymo dėl galimai nelegalių statinių, direkcija nėra gavusi. Šiuo metu Nidos aerodrome stovi du tentiniai angarai, kurių legalumas nėra žinomas.

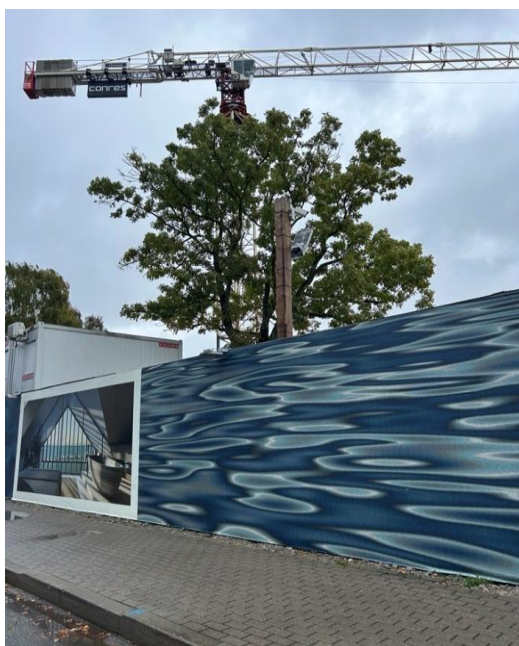


1.1 pav. 2025 metais atsiradęs tentinis angaras.



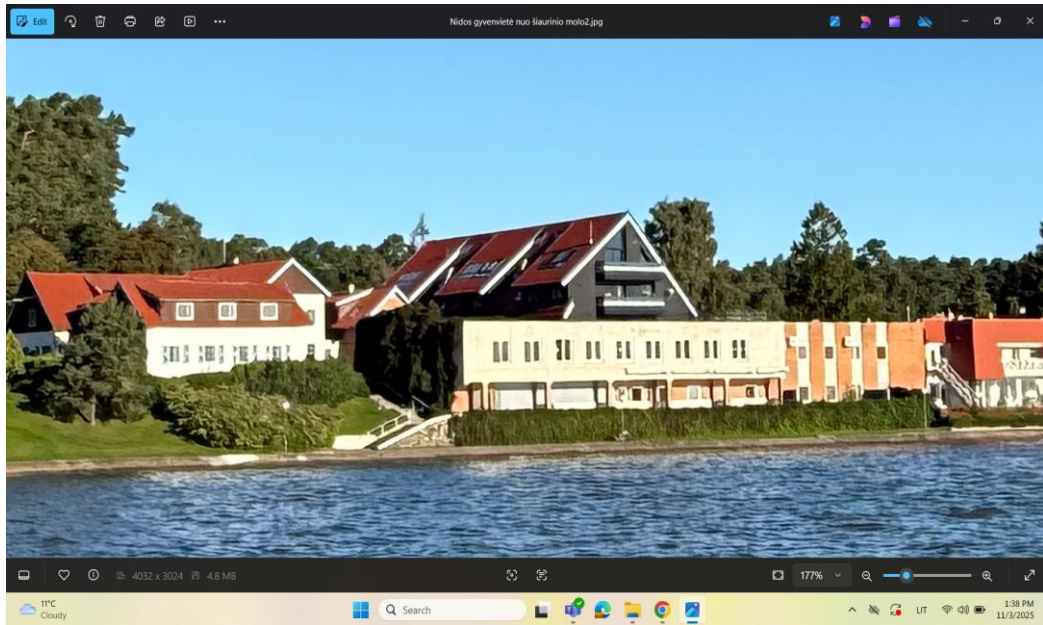
1.2 pav. Tentiniai angariai.

2025 metais sklype adresu Naglių g. 18 vykdomi viešbučio komplekso “Marina Nida” statybos darbai. Viešbučio komplekso statybviētė patenka į Nidos urbanistinio draustinio teritoriją. Planuojama statybos darbų pabaiga - 2027 m.



1.3, 1.4 pav. Statybviėtė.

2025 metais sklype adresu Skruzdynės g. 2 tęsiami „Nidos banga“ kapitalinio remonto darbai.



1.5 pav. “Nidos banga” kapitalinio remonto darbai.

## 2. KRAŠTOVAIZDŽIO IR BIOLOGINĖS ĮVAIROVĖS APSAUGAI SVARBIŲ ATVIRŲ ERDVIŲ TVARKYMAS

### 2.1. Nendrynų šienavimas

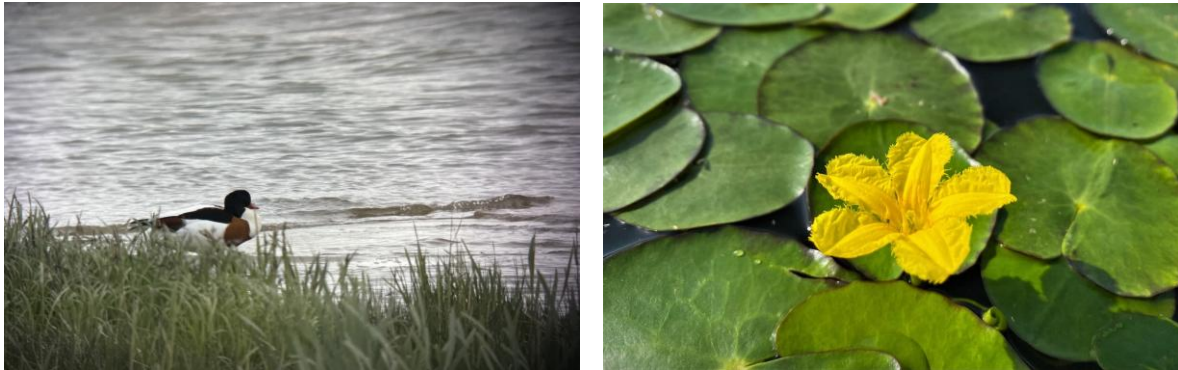
Vykdamas Valstybinės saugomų teritorijų tarnybos prie Aplinkos ministerijos direktoriaus 2023 01 10 įsakymu Nr. V-71 patvirtintos „Dėl Kuršių nerijos nacionalinio parko dalies ir Lužijos botaninio draustinio dalies – Kuršių marių seklumų ir priekrantės nendrynų tvarkymo tikslinės programos“, buvo atliekami gamtotvarkiniai darbai. Šios veiklos metu buvo mažinami nendrynų sąžalynai, kurie marių pakrantėje užgožė smėlėto skalaujamo kranto ir atvirų, seklių įlankų tipų buveines – neatskiriama Europos Bendrijos svarbos buveinės 1150 \*Lagūnos dalis (2.1 pav.)



2.1 pav. Nendrynų sąžalynų mažinimas, atveriant seklias įlankas.

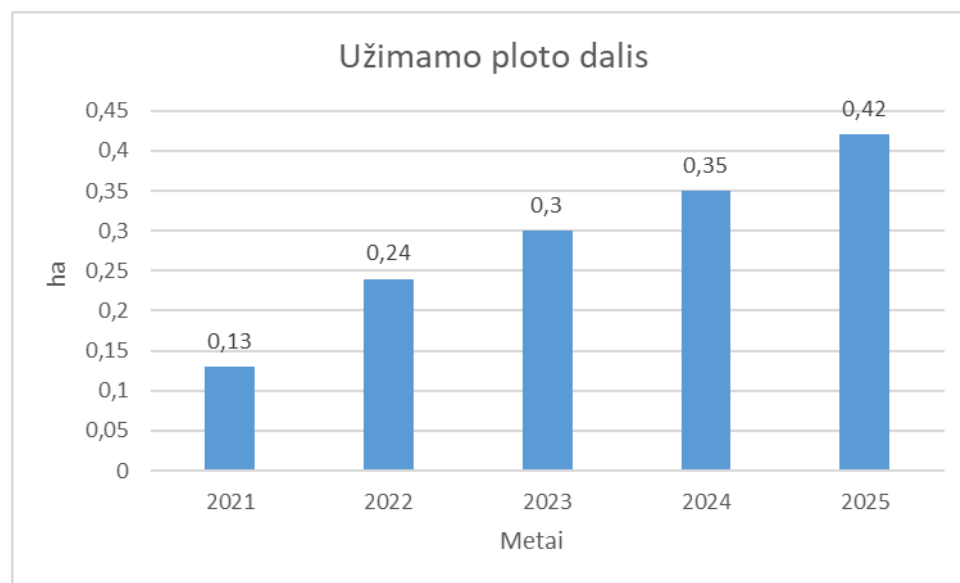
2025 metais nendrynai buvo šienaujami 23 ha plote. Šiais metais nendrynų šienavimas buvo atliekas birželio ir rugsėjo mėnesiais. Siekiant išlaikyti buvusios programos Valstybinės saugomų teritorijų tarnybos prie Aplinkos ministerijos direktoriaus 2020 03 02 įsakymu Nr. V-21 patvirtintos Buveinių apsaugai svarbios teritorijos – Kuršių marios (LTSIU0012) dalies ir paukščių apsaugai svarbios teritorijos – Kuršių nerijos nacionalinis parkas (LTKLAB001) dalies – Kuršių marių

seklumų ir priekrantės tvarkymo, atliktų darbų rezultatus. Programoje numatyta atkurti seklias priekrantes, kurios yra reikalingos urvinėms antims, įrašytoms į Lietuvos Raudonąją knygą. Šiomet stebint teritorijas, kuriose buvo atliekami darbai, pavasarį beveik visuose teritorijose, išskyrus Ožkų ragą, buvo aptinkamos urvinės antys. Teritorijose, kuriose vykdomi nendrynų šienavimo darbai, pavasarį iš viso buvo suskaičiuotos 10 ančių porų (2.2 pav.).



2.2 pav. Urvinė antis, vandeninė plaumuonė.

Nendrynų šienavimas Pervalkos įlankoje davė teigiamų rezultatų vandeninės plaumuonės, įrašytos į Lietuvos raudonąją knygą rūšies paplitimui (2.2 pav.). Šiomet šio augalo užimamas plotas buvo 0,42 ha (1 lent.), mažėjant nendrynų sąžalynams, vandeninė plaumuonė gali laisviau plėstis.



1 lent. Vandeninės plaumuonės užimamas plotas, atskirais metais.

## 2.2. Nendrių šienavimas Kopgalyje

Siekiant išsaugoti Kopgalyje, druskingoje augimvietėje susiformavusias retas Lietuvos halofitinių augalų bendrijas (2.2.1), būtinas nendrių šienavimas ir susidariusios biomasės išvežimas kiekvienais metais. Šių metų spalio mėn. buvo nušienautas 0,23 ha plotas, susidariusi augalų biomasė išvežta (2.2.1 a pav.).



2.2.1. Halofitiniai augalai (pajūrinė pianažolė, druskinis astruolis)



Prieš



Po

2.2.1 a pav. Nendrynų šienavimo darbai prieš ir po, siekiant išsaugoti retų augalų buveinę.

### 2.3. Pievų šienavimas

Šiais metais liepos mėnesį buvo šienaujama didžioji dalis Tylos slėnio pievos, rudenį taip pat buvo atliekami šienavimo ir sumedėjusios augalijos šalinimo darbai (2.3.1 pav.). Nupjauta biomasė organizuotų talkų metu buvo surinkta ir pristatyta į žaliųjų atliekų aikštelę. Darbai buvo atliekami ~2,2 ha plote.



2.3.1 pav. nušienautos Tylos slėnio pievos tvarkymas, biomasės sugriebimas ir išvežimas iš teritorijos.

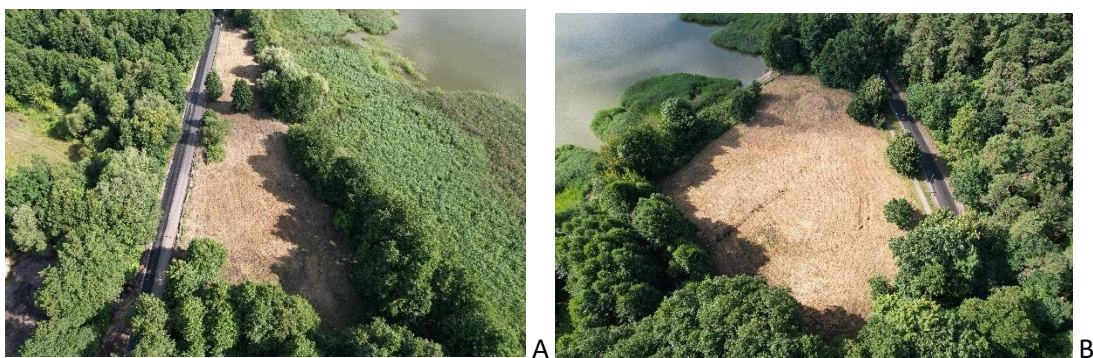
Tylos slėnio pieva buvo šienaujama tik rankiniu būdu. Visa teritorija yra įvairialypė, čia yra ir sausos ir drėgnos pievos dalys. Siekiant apsaugoti, ypač drėgnos pievos dalį, nuo mechaninių pažeidimų ir neturint tinkamos lengvos technikos, šienavimas vykdomas rankomis. Pagrindinis tikslas – apsaugoti šią teritoriją nuo apaugimo: sumedėjusių augalų, invazinių augalų. Sausoje pievos dalyje auga raukšlėtalapis erškėtis (*Rosa rugosa*), drėgnojoje – sparčiai plinta paprastosios nendrės, tai pat abejuose pievos tipuose daugėja sumedėjusios augalijos atžalų.

Šioje pievoje vasaros laikotarpiu, vis gausiai žydi įvairiais augalais, būdingais pajūrio smėlynų pievoms, aptinkama ir į Lietuvos raudonąją knygą įtrauktų augalų, tokių kaip ankstyvoji smilgenė (*Aira praecox*), birželio mėnesį aptinkami gegužraibiniai (*Orchidaceae*) augalai (2.3.2 pav.)



2.3.2 pav. Gegužraibinių augalų žydėjimas birželio mėnesį, Tylos slėnio pievoje.

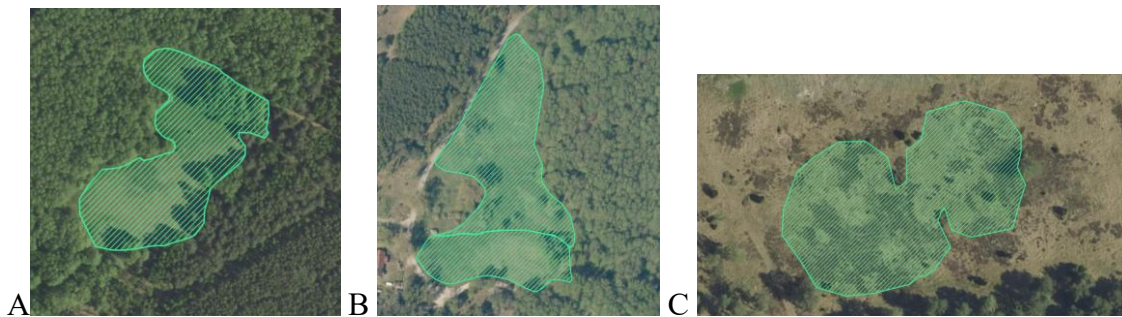
Pievos Kuršių nerijos nacionaliniame parke itin vertingos biologinės įvairovės atžvilgiu, tad joms reikia nuolatinės ir nepertraukiamos priežiūros, kad neapaugtų medžiais ar neįsigalėtų nendrynų sąžalynai, bei invaziniai augalai. Raganos kalno kraštovaizdžio draustinyje ir Juodkrantės rekreacinio prioriteto zonoje vasaros metu ir rudenį buvo nušienautos pievos, kurių bendras plotas sudarė 2,09 ha (2.3.3 pav.)



2.3.3 pav. Nušienautos pievos A - Raganos kalno kraštovaizdžio draustinyje ir B - Juodkrantės rekreacinio prioriteto zonoje.

## 2.4. Atvirų erdvių palaikymas nuganymo būdu

Kuršių nerijoje pasitelkiant ganiavą siekiama palaikyti atviras buveines, taip saugant ir didinant biologinę įvairovę, palaikant atvirą kraštovaizdį. 2025 metais gegužės – rugsėjo mėn. Kuršių nerijos nacionaliniame parke buvo vykdoma ganiava Pervalkos rekreacinio prioriteto, Grobšto gamtinio rezervato ir funkcinio prioriteto zonoje, kurioje yra EB svarbos natūralių ir saugomų rūšių buveinė 2320 (2.4.1 pav.). Bendras ganiavos plotas apėmė 3,04 ha, kur buvo ganoma 9 vnt. ožkų ir 4 avys (2.4.2 pav.). Ganiavos plotuose siekiama sumažinti invazinių augalų plitimą (ilgakotis lakišius), sumedėjusios augalijos atžalų, paprastosios nendrės plitimą, atkurti pievos natūralias sąlygas, neleidžiant joms apaugti.



2.4.1 pav. Ganiavos plotai Kuršių nerijos nacionalinio parko teritorijoje. A – Grobšto gamtiniame rezervate, B- Pervalkos rekreacinio prioriteto zonoje, C 2320 buveinėje.

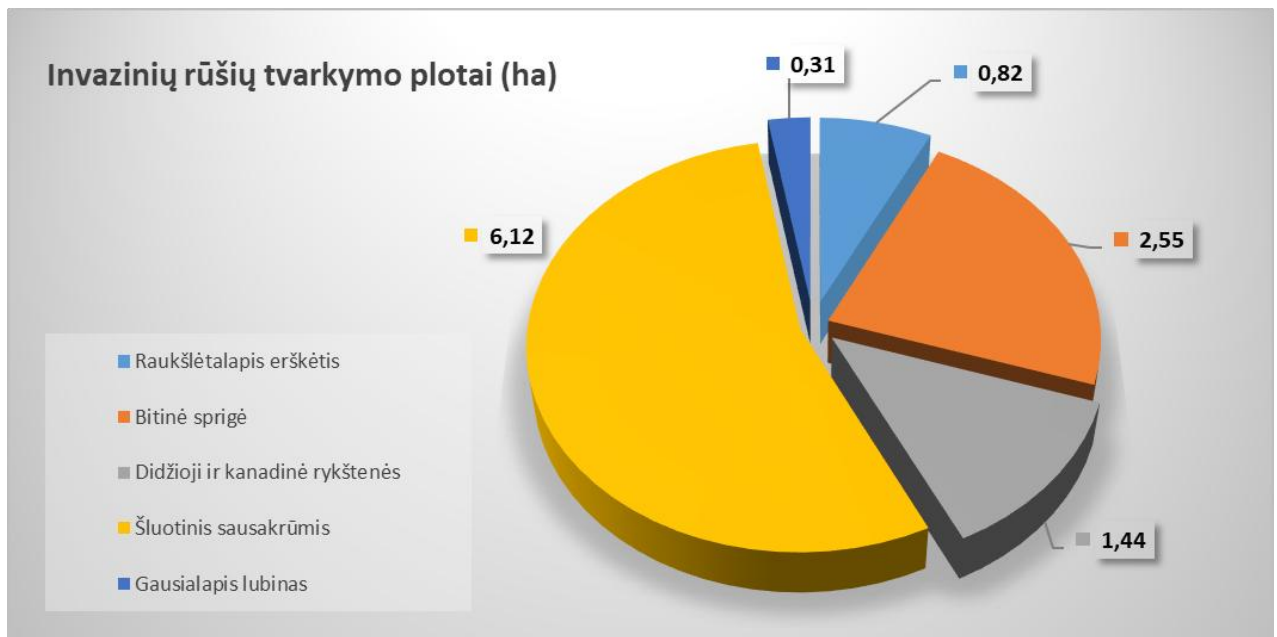


2.4.2 pav. Ganiava Kuršių nerijos nacionaliniame parke.

## 2.5. Invazinių augalų šalinimas

Invazinių augalų plitimas ir jų šalinimas, tampa vienu iš aktualiausių problemų šiomis dienomis. Šiais metais bendras invazinių augalų šalinimo plotas sudarė 11,24 ha (1 diagrama). Invaziniai augalai buvo naikinami gamtiniuose rezervatuose, kraštovaizdžio ir urbanistiniuose draustiniuose (1 lentelė).

1. diagrama, invazinių augalų šalinimo plotai Kuršių nerijos nacionaliniame parke.



1. lentelė. Invazinių augalų naikinimo vietos:

Nr.	Vieta	Naikinamas augalas	Plotas (ha), kuriame buvo naikinamas augalas
1	Parnidžio kraštovaizdžio draustinis	Raukšlėtalapis erškėtis ( <i>Rosa rugosa</i> )	0,82 ha
	Naglių gamtinis rezervatas Karvaičių kraštovaizdžio draustinis Preilos rekreacinio prioriteto zona	Šluotinis sausakrūmis ( <i>Sarothamnus scoparius</i> )	6,12 ha
2	Karvaičių kraštovaizdžio draustinis	Didžioji rykštenė ir ( <i>Solidago gigantea</i> ) Kanadinė rykštenė ( <i>Solidago canadensis</i> )	1,44 ha

3	Smiltynės urbanistinis draustinis	Gausialapis lubinas ( <i>Lupinus polyphyllus</i> )	0,31 ha
4	Raganos kalno kraštovaizdžio draustinis  Gintaro įlankos istorinis draustinis  Juodkrantės urbanistinis draustinis  Garnių kraštovaizdžio draustinis	Bitinė sprigė ( <i>Impatiens glandulifera</i> )	2,55 ha

Karvaičių kraštovaizdžio draustinyje, dviračių tako atkarpoje nuo Nidos iki Pervalkos ir prie pagrindinio kelio Nida - Smiltynė, buvo nušienautos didžiosios ir kanadinės rykštenės, taip pat šienavimas buvo vykdomas ir 188 kv., 17 skl. (2.5.2 pav.). Rykštenė buvo nušienauta visoje atviroje sklypo teritorijoje, kur ji buvo aptinkama. Bendras sutvarkytos teritorijos plotas Kuršių nerijos nacionaliniame parke šalinant rykštenes buvo 1,44 ha.



Prieš



Po

2.5.2 pav. Rykštenių augimvietė 188 kv, 17 skl. Šienaujamos teritorijos dalis, prieš ir po šienavimo darbų.

## 2.6. Atžalų šalinimas

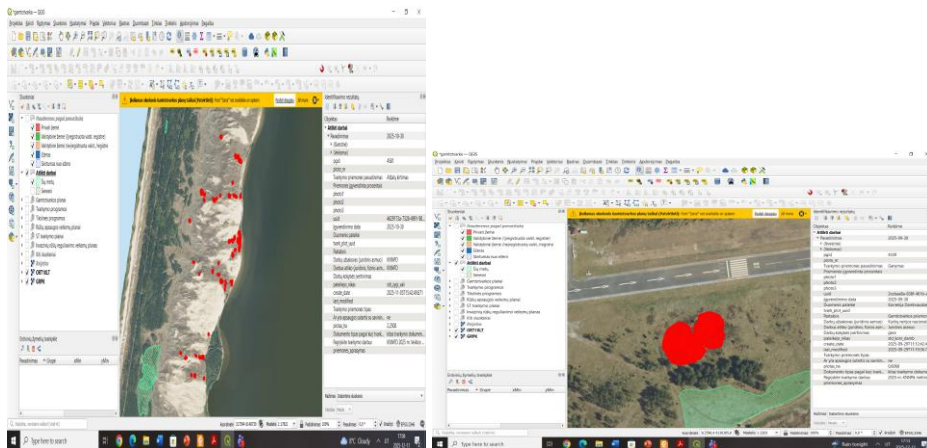
Šiais metais sumedėjusios augalijos atžalos buvo šalinamos parko direkcijos organizuotų talkų metu. Talkų metu iš viso šiemet pašalinta 24,48 ha sumedėjusios augalijos, taip pat direkcijos darbuotojai sumedėjusios augalijos atžalas šalino 288 ha Naglių gamtinio rezervato ir Parnidžio kraštovaizdžio draustinio teritorijose (2.6.1 pav.).



2.6.1 pav. „Sveika Neringa“ talkos metu, raunamos pušelės Naglių gamtiniame rezervate.

## 2.7. Gamtotvarkos priemonių pritaikymas blogos apsaugos būklės Europos Bendrijos svarbos buveinėse

Taip pat šiais metais buvo taikomos gamtotvarkinės priemonės blogos apsaugos būklės Europos Bendrijos svarbos buveinėse. Buvo taikomos šios priemonės: ganiava ir sumedėjusios augalijos šalinimas. Viso sutvarkyta 4,6 ha Naglių gamtiniame rezervate 2130, funkcinio prioriteto zonoje 2320 buveinėse.



2.7.1. pav. Gamtotvarkos priemonių pritaikymas blogos apsaugos būklės Europos Bendrijos svarbos buveinėse

## 2.8 Nendrynų šalinimas Lužijos botaniniame draustinyje

Šiais metais buvo šalinamos nendrės, atliekami gamtotvarkiniai darbai Lužijos botaniniame draustinyje, 4,5 ha plote (2.8.1 pav.), kuriame 2015 – 2019 metais buvo vykdomas saugomų (halofitinių) rūšių perkėlimas ir monitoringas. Projekto metu teritorija buvo šienaujama, siekiant palaikyti atviras erdves, kad augalams būtų sudarytos kuo geresnės prigijimo ir dauginimosi sąlygos. Po projekto pabaigos darbai nebuvo vykdomi ir nuo 2024 metų atsinaujino šienavimo darbai. Šiais 2025 metais gavus didesnę finansavimą, buvo galima nušienauti kur kas didesnę plotą. Po nušienavimo, kur buvo palikta nendrių juosta, buvo stebimas paukščių (baltųjų garnių) aktyvumas (poilsio/maitinimosi vieta), vienu metu suskaičiuojama iki 18 vnt. .



2.7.1 pav. Lužijos botaninio draustinio, 4,5 ha plotas šienavimo ir užliejimo laikotarpis.

### 3. PAŽEISTI KRAŠTOVAIZDŽIO AREALAI

Kraštovaizdis – tai ne tik gamtos elementų visuma, bet ir žmogaus veiklos atspindys. Tačiau netinkamai prižiūrimos ar apleistos teritorijos, nelegalios statybos ir neapgalvoti infrastruktūros sprendimai daro neigiamą poveikį aplinkai, vizualiniam vietovės vaizdui ir kultūriniam paveldui. Tokie pokyčiai lemia kraštovaizdžio estetinių ir ekologinių vertybių nykimą, todėl jų stebėseną ir tvarkymą tampa svarbia užduotimi siekiant išsaugoti darnų aplinkos charakterį.

Kuršių nerijoje pastaraisiais metais vyksta nemažai statybos ir atnaujinimo darbų. Deja, šių darbų metu kartais pasitaiko neatsakingo elgesio atvejų – statybinių medžiagų krūvos paliekamos netinkamose vietose. Tokios supiltos sancaupos ne tik dardo kraštovaizdį, bet ir kelia abejonių dėl tinkamo atliekų tvarkymo.



3.1 pav. Sklype, kurį panaudos teisę valdo Valstybinių miškų urėdija, supilta birių statybinių atliekų krūva.



3.2 pav. Sklype adresu Pervalkos g. 54 supilta birių statybinių atliekų krūva.



3.3 pav. Šalia Nidos degalinės esančiame miškelyje aptiktos statybinės atliekos.



3.4 pav. Sklype adresu Smiltynės g. 21B, kuris patenka į Smiltynės urbanistinio draustinio teritoriją užfiksuotos statybinės atliekos, medžiagos.

Be statybinių ar kitų atliekų, kai kuriose Kuršių nerijos vietose pasitaiko ir stambesnių šiukšlių – ypač paplūdimio teritorijoje ar pakrantėje. Čia galima rasti senų valčių, plūdurių, metalinių konstrukcijų bei kitų nuo laivybos ar žvejybos veiklos likusių daiktų. Tokios atliekos ne tik gadina kraštovaizdį, bet ir gali kelti pavojų aplinkai bei lankytojų saugumui.



3.5 pav. Juodkrantės bendrajame paplūdimyje esančios stambiosios atliekos.

Šalia Nidos esančioje automobilių stovėjimo aikštelėje sandėliuojami nukirsti medeliai. Mediena sudėta atviroje vietoje, todėl tokia praktika gali būti vertinama kaip laikinas, tačiau kraštovaizdį darkantis sprendimas.



3.6 pav. Šalia Nidos esančioje automobilių stovėjimo aikštelėje sandėliuojami nukirsti medeliai.

Smiltynėje ir Pervalkoje esančios apleistos krepšinio aikštelės.



3.7, 3.8 pav. Apleista krepšinio aikštelė.

Raganos kalno kraštovaizdžio draustinyje užfiksuota aikštelė, kurioje sandėliuojamos malkos. Aikštelė yra sklype, kurį panaudos teisę valdo Valstybinių miškų urėdija.



3.10 pav. Sandėliuojama mediena.

3.9 pav. Sandėliuojama mediena.

Taip pat galima paminėti keletą objektų, kurie, lyginant su 2021 metų kraštovaizdžio monitoringo ataskaita, jau yra rekonstruoti. 2024 metais atliktas Pervalkos pirsas paprastas remontas.



3.11 pav. Pervalkos pirsas prieš remontą.



3.12 pav. Pervalkos pirsas po remonto.

Preilos gyvenvietės pietinėje dalyje esanti aikštelė ne vienerius metus buvo minima kraštovaizdžio monitoringo ataskaitoje. 2021 metais aikštelę dengė išstumdytas gruntas, stambios skaldos krūvos, taip pat sandėliuojamos statybinės medžiagos. Šioje vietoje ateityje yra suprojektuota įrengti Preilos mažųjų laivų ir jachtų prielauką, bet nėra aišku kada šis

projektas bus įgyvendintas. Šiuo metu aikštelė jau yra atnaujinta ir sutvarkyta, šalia pastatyti viešieji tualetai.



3.13 pav. Preilos gyvenvietės aikštelė.

Taip pat baigta Kuršių nerijos nacionalinio parko administracinio pastato, kuriame įsikūręs ir lankytojų centras, rekonstrukcija.



3.14 pav. Kuršių nerijos nacionalinio parko direkcijos administracinis pastatas.

#### 4. ATSIKŪRUSIOS IR (AR) ATKURTOS (RENATŪRALIZUOTOS) PAŽEISTOS TERITORIJOS

Kuršių nerijos nacionalinio parko direkcija kartu su Karinių jūrų pajėgų, Uosto ir priekrantės gynybos tarnybos kariškiais kovo 31 – balandžio 1 dienomis rinko šiukšles Smeltės botaniniame draustinyje (4.1 pav.)

Smeltės botaninis draustinis praktiškai nėra lankomas, tačiau nuvykus į draustinį šiukšlių kiekis buvo didžiulis. Dvi dienas, pasikeisdami kariškių du būriai, rinko į krantą išplautas įvairias plastiko šiukšles, medienos atliekas, darbo buvo tiek, kad bendras šiukšlių kiekis buvo apie 45 m<sup>3</sup>. Nors draustinyje šiukšlių rinkimo talkos vykdavo kiekvienais metais, tačiau tokio surinkto kiekio dar nėra buvę.





4.1 pav. Šiukšlių rinkimas Smeltės botaniniame draustinyje.

## **5. VIZUALINĘ TARŠĄ SUKELIANTYS STATINIAI**

Viena iš opiausių problemų saugomose teritorijose – apleisti ar netinkamai prižiūrimi pastatai, darkantys kraštovaizdį. Tokie statiniai praranda savo pirminę paskirtį, nesutampa su aplinkos charakteriu ir menkina bendrą vietovės estetinį vaizdą. Nors Kuršių nerijoje vyksta gana aktyvūs statybos darbai, dalyje teritorijų vis dar išlikę seni sovietmečiu (ir ne tik) statyti pastatai, kurie dabar yra apleisti, praradę savo tiesioginę funkciją ar nebenaudojami dėl techninės būklės. Apleisti, nebenaudojami pastatai yra kraštovaizdžio vizualinės taršos objektai, keliantys grėsmę ne tik kraštovaizdžio vertei, bet ir žmonių saugumui.



5.1 pav. Apleistų pastatų žemėlapis.

Smiltynės g. 34 esantis apleistas pastatas – tai dar sovietmečiu pradėtas statyti, tačiau iki šiol nebaigtas poilsio kompleksas, stovintis Naujosios Smiltynės perkėlos kaimynystėje. Pastatas priklauso Rusijos piliečiui, kuris prieš 7–8 metus gavo statybos leidimą ir parengė techninę dokumentaciją rekonstrukcijai. Tačiau darbai nebuvo pradėti, o 2022 m. prasidėjusi Rusijos invazija į Ukrainą sustabdė visus tolimesnius projektus. 2025 metais Klaipėdos miesto savivaldybė pasirašė 21,6 tūkstančio eurų vertės sutartį su UAB „Nonsense“ dėl ekokempingo Smiltynėje galimybių studijos su priešprojektiniais pasiūlymais parengimo paslaugų šioje vietoje.



5.2 pav. Smiltynės g. 34.

Nebaigtas statyti sandėlio pastatas adresu Pervalkos g. 52 priklauso Neringos savivaldybei. Pagal Kuršių nerijos nacionalinio parko tvarkymo planą ši teritorija priskiriama GRe zonai, kurioje leidžiama statyba. Vis dėlto nuo 2012 m. dokumentų patvirtinimo teritorija nėra prižiūrima, o statybos darbai taip ir nebuvo pradėti. Pastaraisiais metais teritorijoje suverstos naudoto asfalto atliekos.



5.3 pav. Pervalkos g. 52.

Pastatas adresu Nidos - Smiltynės pl. 4 priklausantis Neringos savivaldybei yra nenaudojamas ir stovi rekreacinėje zonoje šalia kelio. Ilgainiui apleista statinio būklė tapo vizualinės taršos šaltiniu natūralioje miško aplinkoje. Vasaros sezono metu čia dažnai parkuojami automobiliai, todėl dar labiau išryškėja teritorijos netvarkingumas.



5.4 pav. Nidos - Smiltynės pl. 4.

Apleistas pastatas adresu Skruzdynės g. 20A yra Nidos urbanistiniame draustinyje, šalia intensyviai naudojamos Kuršių marių krantinės, kur nuolat juda pėstieji ir dviratininkai. Maždaug už 60–80 metrų nuo statinio prasideda laiptai į Uošvės kalną, ant kurio įsikūręs vienas lankomiausių Nidos kultūrinių objektų – Thomo Manno muziejus. Greta krantinės taip pat eina populiarus dviračių takas Purvynės ir Preilos kryptimis. Dėl savo vietos objektas yra aiškiai matomas, o ilgą laiką neprižiūrėta aplinka traukia dėmesį. Statinys vietomis apgriuvęs, todėl yra pavojingas. Dėl šių priežasčių teritorija yra aptverta ir ribojamas lankytojų priėjimas.



5.5 pav. Skruzdynės g. 20A.

Po nepriklausomybės atkūrimo Pamario g. 55 esantis pastatas nebenaudojamas pagal pirminę savo paskirtį – sovietmečiu čia vykdavo įvairūs šventiniai renginiai. Pastaraisiais metais teritorija daugiausia naudojama automobilių parkavimui. Objektas įsikūręs greta Nidos urbanistinio draustinio, lankomo turistų, netoli bibliotekos bei istorijos muziejaus.



5.6 pav. Pamario g. 55.

Ūkinis pastatas yra priklausinys, kurio nuosavybės dalys paskirstytos kelių gyvenamųjų namų – Pamario g. 31, 33, 35 ir G. D. Kuverto g. 8 – savininkams. Nors šis apleistas statinys nėra išsikūręs greta gatvės, jis ribojasi su Nidos urbanistinio draustinio teritorija ir stovi šalia kultūros paveldo objekto – Geltrūdos Blodės pensiono komplekso. Šis istorinis objektas dažnai įtraukiamas į ekskursijas, todėl pro jį vedami turistai pastebi ir netvarkomą ūkinį pastatą.



5.7 pav. G. D. Kuverto g. 8.

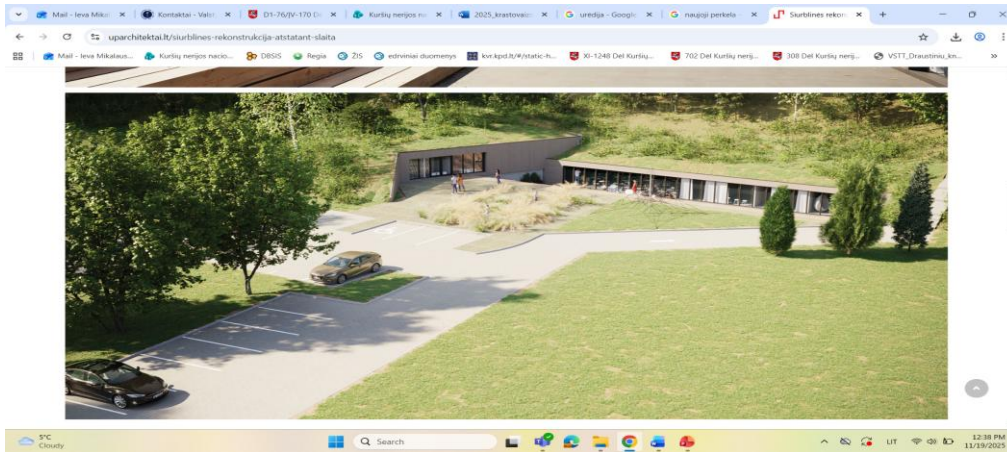
1984 m. sklype adresu L. Rėzos g. 54H buvo įrengta siurblinė, teniso kortų aikštelė, papildoma aikštelė bei atraminė siena. Remiantis turima topografinė medžiaga, teniso kortų pietinė dalis, esanti Kuršių nerijos nacionalinio parko rekreacinio prioriteto zonoje, buvo įrengta nukasus kopos šlaitą, o ši vieta šiuo metu yra išlyginta. Šiai teritorijai yra paruoštas Siurblinės rekonstrukcijos atstatant šlaitą projektas. Tačiau statybos darbams kol kas nepritarta dėl tam tikrų teisės aktų reikalavimų neatitikimų.



5.8 pav. L. Rėzos g. 54H.



5.9 pav. L. Rėzos g. 54H.



5.10 pav. L. Rėzos g. 54H rekonstrukcijos projekto vizualizacija.

Netvarka Juodkrantės garažų teritorijoje (L. Rėzos g. 48, 48D, 48E, 48F) tęsiasi jau daug metų. Terasos, laiptai ir kiti nelegaliai statomi objektai įrengti ne tik registruotuose kitai paskirčiai skirtuose sklypuose, bet ir valstybinio miško teritorijoje. 2016 metais gyventojams buvo pristatyti projektiniai pastatų ir aplinkos sutvarkymo siūlymai, kurie jau buvo suderinti su Kuršių nerijos nacionalinio parko direkcija bei projektinių pasiūlymų užsakovu – Neringos savivaldybės administracija. Tačiau praėjus beveik dešimčiai metų, teritorijoje esminiai pokyčiai vis dar neįvyko.



5.11 pav. L. Rėzos g. 48.



5.12 pav. L. Rėzos g. 48.

Dėl buvusios pionierių stovyklavietės teisėtumo šiuo metu vykdomi teisminiai procesai.



5.13 pav. Miško g. 12.

Preilos g. 1B esantys Preilos–Pervalkos valymo įrenginiai, priklausantys UAB „Neringos vanduo“, jau apie 20 metų nenaudojami. Pastatai stovi Karvaičių kraštovaizdžio draustinyje, visi apleisti ir pavojingi. Teritorija yra aptverta, tačiau vartai nerakinami, todėl į ją galima laisvai patekti. Pagal Kuršių nerijos nacionalinio parko tvarkymo planą teritorija numatyta rekultivuoti. Apleisti pastatai dažnai tampa ne tik pavojinga aplinka lankytojams, bet ir nelegalių sąvartynų vieta.



5.14 pav. Preilos g. 1B.



5.15 pav. Elektros transformatorinė Vilų g. 12T.



5.16 pav. Apleistas pasieniečių pastatas Miško g. 21.

## 6. UŽSTATYTŲ TERITORIJŲ PLOTO KAITA KRAŠTOVAIZDŽIO DRAUSTINIUOSE

Užstatytų teritorijų ploto kaitos palyginimą atlikti sudėtinga, nes duomenų tikslumą riboja kraštovaizdžio monitoringo temos formuluotės pokyčiai. 2021 m. buvo analizuojamos retai gyvenamos teritorijos kraštovaizdžio draustiniuose, todėl buvo nustatyta tik viena sodyba Karvaičių kraštovaizdžio draustinyje, kurios pokyčiai 2025 metais nebuvo fiksuoti.

2025 metais užstatytos teritorijos skaičiuotos Alksnynės, Raganos kalno, Karvaičių ir Parnidžio kraštovaizdžio draustiniuose naudojantis geoportal.lt esančiu „*Kontrolinių žemės sklypų duomenų rinkiniu*“. Bendras užstatytų teritorijų plotas kraštovaizdžio draustiniuose **8,67 ha**.

Eilės nr.	Draustinio pavadinimas	Užstatytų teritorijų skaičius	Užstatytų teritorijų plotas, ha
1	Alksnynės kraštovaizdžio draustinis	4	2,61
2	Raganos kalno kraštovaizdžio draustinis	3	1,53
3	Karvaičių kraštovaizdžio draustinis	6	4,41
4	Parnidžio kraštovaizdžio draustinis	1	0,12
	<b>Viso:</b>	<b>14</b>	<b>8,67</b>

## 7. GAMTOS PAVELDO OBJEKTŲ BŪKLĖ

Remiantis Lietuvos Respublikos saugomų teritorijų valstybės kadastro duomenimis, Kuršių nerijos nacionalinio parko teritorijoje yra 10 geomorfologinių ir vienas geologinis gamtos paminklas:

1. Agilos kopa (geomorfologinis paminklas) - būklė vidutinė. Fiksuojami smėlio išpustymai kopos papėdėje. Gamtinė aplinka čia ypač dinamiška (natūralus smėlio priauginimo procesas, stiprus antropogeninis poveikis poilsio sezono metu, pavojingi gamtos reiškiniai). Lankytojų poveikis ypatingai sustiprėja pučiant stipriems gūsingiems vėjams. Pagal 2023m. atliktą meteorologinių duomenų bei lankytojų srauto įtakos eolodinaminiam procesams analizę, nustatyta, kad lankytojų kiekis ir vėjo stiprumas yra vienas kitą papildantys faktoriai, kurie sustiprina (suintensyvina) smėlio defliaciją. Intensyvus smėlio paviršiaus mindymas keičia smėlio paviršiaus struktūrą, o vėjo greičiui viršijus 8 m/s, prasideda masinis smėlio 0,2–0,5 mm dalelių judėjimas. Vasaros sezono metu yra nuo 25 iki 30 dienų, kada šie abu faktoriai (lankytojai ir vėjas) yra intensyviausi. Apribojus tokiomis dienomis lankytojų srautą, būtų galima transportuojamo smėlio kiekius sumažinti iki 15–20 %.

2. Angių kalnas (geomorfologinis paminklas) - būklė stabili ir gera.

3. Karvaičių kopa (geomorfologinis paminklas) - būklė stabili ir gera.

4. Urbo kalnas (geomorfologinis paminklas) - būklė vidutinė. Fiksuota digresija keliose vietose: take šalia švyturio (tako pradžios koordinatės LKS: 6134067, 309266) ir šalia įrengtos regyklos (232-234 kvartalinė).

5. Vecekrugo kopa (geomorfologinis paminklas) - būklė vidutinė. Fiksuojama digresija statesnėse kvartalinėse (180 – 175 ir 175 – 176 kv.) ir kopos viršūnėje.

6. Raganos kalnas (geomorfologinis paminklas) - būklė stabili ir gera. Fiksuojama digresija šalia švyturio (tako pradžios koordinatės LKS: 6161699, 318079).

7. Lydumo ragas (geomorfologinis paminklas) - būklė stabili ir gera.

8. Naglių ragas (geomorfologinis paminklas) - būklė stabili ir gera.

9. Skirpsto kopa (geomorfologinis paminklas) - būklė vidutinė. Fiksuojama digresija kopos viršūnėje (120-121 kvartalinė).

10. Vingio kopa (geomorfologinis paminklas) - būklė vidutinė. Fiksuojami smėlio išpustymai. Gamtinė aplinka čia ypač dinamiška (natūralus smėlio priauginimo procesas, pavojingi gamtos reiškiniai). Faktoriai, įtakojantys kopos būklę, negali būti pakeisti žmogaus.

11. Marių mergelio atodanga (geologinis paminklas) – būklė bloga. 2022m. atliktų tyrimų metu nustatyta, kad atodanga visiškai sunyko ardoma bangų ir ledo. 2023m. situacija

nepasikeitusi. 2023m. kartu su Valstybinės saugomų teritorijų tarnybos specialistais svarstyta Marių mergelio atodangą įtraukti į sunykusių gamtos objektų sąrašą, tačiau šios minties atsisakyta. 2024 metais patikrinta Grobšto gamtiniame rezervate, šalia Sklandytojų kopos esanti kita žinoma Marių mergelio vieta. 2025 metais situacija nepakito, šalia Parnidžio kopos, Marių mergelio atodanga yra sunykusi, tačiau Grobšto gamtinio rezervato teritorijoje atodanga „gyvuoja“.

## **Gamtos paveldo objektai, kuriuose 2025 m. stebėti pokyčiai**

### **Agilos kopa**

Per Agilos kopą vedantis Naglių gamtinio rezervato mokomasis takas yra vienas labiausiai lankomų objektų Kuršių nerijoje, tad rekreacinės digresijos poveikis čia neišvengiamas. Siekiant mažinti šį poveikį, 2025 metais balandžio 20 d. - spalio 5 d. laikotarpiu lankytojų srautas, kaip ir kiekvienais metais, buvo ribojamas apmokestinant patekimą į šį taką. Sezono metu dirbė kopų prižiūrėtojai vykdė prevencinį darbą, bendravo su lankytojais ir prižiūrėjo, kad būtų laikomasi gamtinio rezervato lankymo režimo. Naglių mokomajame take 2021 metais pėsčiųjų vaikščiojimui skirta zona paženklinta kuoliukais, įspėjamaisiais ženklais ir praėjimą ribojančia virve. Bendras šios zonos plotas – 4793 m<sup>2</sup>, o perimetras ~1018 m. Iš atliktų stebėjimų matyti, kad tokia apsaugos forma (ribojanti virvė ir kt.) yra gana veiksminga, t.y. didelių tako zonos ribų pažeidimų nepastebėta pasiteisino ir padeda suvaldyti srautus. Tačiau dėl nusidėvėjimo ir gamtinių sąlygų poveikio virves ir ženklus nuolat reikia atnaujinti ir remontuoti.

Lankytojų srautas vasaros metu yra didelis, 2025 metais sezono metu parduota 54326 bilietų, iš viso take apsilankė 68730 lankytojai (sausio - lapkričio mėn.). Kaip ir kiekvienais metais didelė problema tampa automobilių aikštelė, kopos prieigose, nes ji nepakankama atvykstančių lankytojų srautui. Automobiliai dažnai statomi ant vejų, ant važiuojamosios kelio dalies. KNNP direkcija nevaldo žemės sklypo, kurioje yra automobilių parkavimo aikštelė. Šalia tako esanti automobilių parkavimo aikštelė priklauso Lietuvos automobilių kelių direkcijai ir KNNP direkcija negali jos uždaryti esant poreikiui (pvz. dideliam lankytojų srautui). 2023 metais KNNP direkcija raštu kreipėsi į Lietuvos automobilių kelių direkciją dėl papildomų ženklų ir signalinių stulpelių įrengimo. Deja, bet gautas neigiamas atsakymas, argumentuojant, kad problema yra sezoninė, nesant alternatyvoms - papildomai ar didesnei

stovėjimo aikštei – taikant fizines priemones pastatant stulpelius ar kt., problema nesispręs, o tik persikels į kitas kelio vietas. 2024 metais automobilių parkavimo situacija nepasikeitė. 2025 metais vyko Neringos savivaldybės išvažiuojamojo tarpinstitucinio pasitarimo dėl eismo saugumo ir tvarkos Naglių gamtinio rezervato automobilių stovėjimo aikštelėje posėdis. Posėdyje svarstyta vasaros sezono metu susidaranti automobilių stovėjimo bei eismo saugumo problema. Posėdžio metu nutarta, jog būtina įrengti draudžiamuosius kelio ženklus, atnaujinti horizontalias kelio linijas, taip pat Kuršių nerijos nacionalinis parko direkcija kartu su VSTT turėtų organizuoti darbinį pasitarimą su AB „Via Lietuva“ ir Neringos savivaldybės administracija dėl aikštelės praplėtimo galimybių ir tolimesnių veiksmų.



7.1 pav. Šalia kelio parkuojami automobiliai.

Agilos kopą neigiamai veikia smėlio erozija, sukelta gamtinių sąlygų ir antropogeninio poveikio. Smėlio gaudyklės sustabdo išpustomą smėlį bei jį sulaiko kopoje, todėl parko direkcija siekdama stabilizuoti Agilos kopą 2025 metais įrengė 17 vnt., smėlio gaudyklių, kurių bendras ilgis - 188 m. Smėlio gaudyklių įrengimas leidžia sulėtinti smėlio praradimą į Kuršių marias bei susilpninti neigiamą poveikį gamtos paveldo objekto būklei. 2025 metų balandžio mėnesį direkcija atnaujino Naglių gamtinio rezervato mokomojo tako medinę dangą.



7.2, 7.3 pav. Nuardyta mokomojo tako medinė danga.

### **Angių kalnas**

Angių kalnas yra Angių geomorfologiniame draustinyje. Draustinio plotas - 126,78 ha, tikslas – išsaugoti geomorfologiškai vertingas mažąsias parabolines kopas, apaugusias mišku ir Angių kalno kopą. Angių kalne dar nuo sovietmečio yra įsikūrusi karinės struktūros. Nuo 1999 m – Lietuvos kariuomenės Karinės jūrų pajėgos, kurių nuomojamas sklypas sudaro 1,6649 ha.

Angių kalno geomorfologinio gamtos paveldo objekto teritorijoje fiksuojama miško paklotės digresija. Didelę įtaką tam daro statesniais šlaitais važinėdami dviratininkai.



7.4 pav. Miško paklotės digresija.



7.5 pav. Miško paklotės digresija.

Lankomiausioje Angių kalno vietoje, šalia suoliuko su vaizdu į Baltijos jūrą aptikti radiniai: gyvūno kaukolė, marškinėliai užrišti ant medžio kamieno, sapnų gaudyklės ir pns.



7.6 pav. Miško radiniai.

Angių kalno geomorfologinio gamtos paveldo objekto teritorija ribojasi su Nidos kapinėmis, todėl miške šalia kapinių galima rasti panaudotų žvakių indelių.



7.7 pav. Panaudotos žvakės.

## **Urbo kalnas**

Dėl aplinką darkančių įrenginių teritorijoje 2024 metais raštu buvo kreiptasi į Neringos savivaldybę. Su direkcija susisiekęs Neringos savivaldybės viešosios tvarkos specialistas informavo, kad kreipėsi į BĮ „Paslaugos Neringai“ dėl aplinką darkančių įrenginių (laužavietės, lauko baldų) pašalinimo. 2025 metais vasarą toje pačioje vietoje atsirado nauji aplinką darkantys įrenginiai, dėl kurių pašalinimo pakartotinai buvo kreiptasi į Neringos savivaldybę. Šių metų gruodžio mėnesį, patikrinimo metu, pastebėta, jog vietoje pašalintų įrenginių atsirado dar vieni aplinką darkantys įrenginiai



7.8 pav. Laužavietė, lauko baldai (2025-06-18).



7.9 pav. Lauko baldai (2025-12-10).



7.10 pav. Laužavietė (2025-12-10).

Teritorijoje ne pirmus metus fiksuojami neaiškaus leistinumų bičių aviliai.



7.11 pav. Bičių aviliai.

Pietinėje Urbo kalno dalyje ne pirmus metus fiksuojama stataus šlaito, vedančio į Nidos švyturį digresija. Šlaito papėdė atitverta metalinės tvoros bloku, na, o šlaito viršūnė palikta atvira. Iš šlaito būklės galima matyti, kad juo intensyviai kopia ir kartu dviračius vežasi lankytojai, siekdami sutrumpinti kelią į Nidos švyturį. Vieta yra tikrai smarkiai pažeista ir tai tik didina ten jau esamą digresijos židinį. Taip pat galima pastebėti, jog lankytojai pradėję kopti šlaitu, užlipę ir pasiekę tam tikrą aukštį, pamatę, kad šlaitas yra per status, renkasi jį apeiti žoline augmenija, taip didindami digresijos plotį. Dėl šio šlaito 2022 metais direkcija raštu kreipėsi į Neringos savivaldybę. Savivaldybė patikino, jog stačiame šlaite numatytas laiptų įrengimas. 2023 metais KNNP direkcija suderino „*Kitos paskirties inžinerinio statinio - Urbo kalno laiptų (nuo švyturio iki pagrindinio tako (un. Nr. 4400-1845-3448)) G. D. Kuverto g. 19, Neringos m. sav. statybos projektą*“, tačiau laiptai pagal šį projektą nebuvo įrengti. 2024 m. direkcija kreipėsi į Neringos savivaldybės vyr. architektą su prašymu pateikti informaciją apie projektinius sprendinius. 2025 metais situacija išliko tokia pati, laiptai vis dar neįrengti.

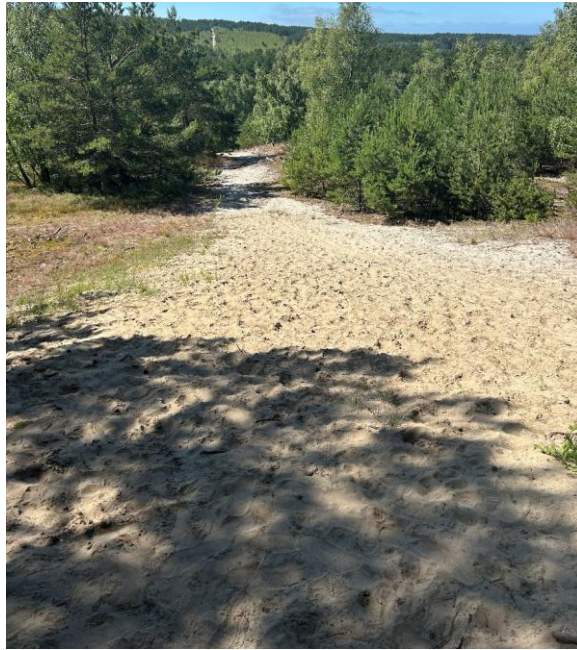


7.12 pav. Metalinė tvora šlaito papėdėje.



7.13 pav. Šlaito digresija.

2023 metais digresija šalia „Zavišos“ aikštelės buvo įtraukta į rekreacinės digresijos stebėjimo taškų sąrašą. Daugiau apie taikytas priemones rekreacinei digresijai mažinti išsamiai aprašytos skyriuje lankytojų poveikis ekologiniu požiūriu jautriose ir rekreacinio potencialo KNNP dalyse.



7.14 pav. Digresija, fotofiksacija nuo viršaus.



7.15 pav. Sutvarkyti kuoliukai šalia apžvalgos aikštelės.

## **Vecekrugo kopa**

Vecekrugo kopos apžvalgos vietoje atnaujinta rekreacinė infrastruktūra – sulužę turėklai ir suoliukas.



7.16 pav. Sulūžę turėklai.



7.17 pav. Sulūžę turėklai.



7.18 pav. Atnaujinti turėklai.



7.19 pav. Atnaujintas suolas.

Vecekrgo kopos būklė ir taikytos priemonės rekreacinei digresijai mažinti išsamiai aprašyti skyriuje lankytojų poveikis ekologiniu požiūriu jautriose ir rekreacinio potencialo KNNP dalyse.

## Raganos kalnas

Šiaurinėje Raganos kalno dalyje užfiksuota digresija. Lankytojai norėdami pasiekti Juodkrantės švyturį renkasi statų šlaitą, vietoj to, kad eitų pietvakarinėje dalyje esančiu nuolaidžiu taku. 2025 metais šlaitas iš abiejų pusių aptvertas mediniais kuoliukais su virvelėmis, taip pat įrengti papildomi informaciniai ženklai. Po šių priemonių taikymo stebimi šlaito digresijos sumažėjimo pokyčiai.



7.20 pav. Įrengiami kuoliukai su virvelėmis.



7.21 pav. Digresija (gegužės mėn.).



7.22 pav. Digresija (rugsėjo mėn.).

Sezono pradžioje pastebėta jog Raganos kalne esantis Juodkrantės švyturys yra aptvertas „stop“ juostomis, šalia įrengti apie pavojų perspėjantys ženklai. Juodkrantės švyturys yra Neringos savivaldybės nuosavybė. 2025 metais KNNP direkcija raštu kreipėsi į Neringos savivaldybės administraciją siekiant išsiaiškinti ar artimiausiu metu yra numatyti Juodkrantės švyturio remonto darbai, mat prasidėjus turistiniam sezonui, teritorija gali tapti pavojinga lankytojams (nuo švyturio dažnai krenta nuolaužos, konstrukcijų detalės ir pnš.). Atsakymas nebuvo gautas.



7.23 pav. Juodkrantės švyturys.

## Skirpsto kopa

Po apžvalgos suolo įrengimo ant Skirpsto kopos 2021m. buvo užfiksuota intensyvi rekreacinė digresija (infrastruktūros poveikis). Todėl 2021-2023 metais kopos jautriausiose vietose įrengtos žabtorių tvoreles ir sutvirtinimai, rodykles, nukreipiančias žmones ir jų srautus naudotis kitomis kvartalinėmis ir užlipimais, kad situacija neblogėtų. 2025 metais žabtorių sutvirtinimai nebuvo įrengti. Lankytojai iš dalies dar vis renkasi kopti stačiu šlaitu,

taip didindami digresija, tą galima matyti iš išmindžiotų žabtvorių bei paliktų pėdsakų. Šiaurinėje kopos dalyje, stačiame šlaite stebima stabilizavusi situacija.



7.24 pav. Lankytojų praminti žabtvorių sutvirtinimai.

## **4. LANKYTOJŲ POVEIKIS EKOLOGINIŲ POŽIŪRIU JAUTRIOSE IR REKREACINIO POTENCIALO KNNP DALYSE**

Poilsis gamtoje yra vienas pagrindinių žmonių užsiėmimų siekiant atgauti fizines ir dvasines jėgas. Grynas oras, ramybė, gražus kraštovaizdis masina žmones keliauti į gamtą ir atrasti naujas vietas. Ne visos teritorijos yra, arba gali būti pritaikytos žmogaus lankymuisi. Tokiose vietose yra stebima rekreacinė digresija, kuri veikia kraštovaizdį, biologinę įvairovę, dirvožemį ir kt.

**Kuršių nerijos nacionalinio parko teritorijų rekreacinės digresijos analizė, stebėjimų seka ir pokyčiai pateikiami priede Nr. 3.**

### **5.1. Naglių gamtinis rezervatas, apsauginis kopagūbris, 68, 78 ir 88-90 kvartalai**

Rekreacinė digresija apsauginiame kopagūbryje yra sukeliama žmonių, kurie naudojami per rezervatą nutiestu dviračių taku EuroVelo 10, taip pat parko lankytojų, kurie prie pagrindinio kelio Smiltynė - Nida, Naglių gamtiniame rezervate, įrengtose stovėjimo aikštelėse, palieka automobilius ir keliauja prie jūros. Nors teritorijoje yra išdėstyta informacinių ir draudžiamųjų ženklų, lankytojai jų nepaiso ir kerta rezervato ribas, eidami į paplūdimius, kurie yra nutolę nuo urbanistinių zonų.

Po tako rekonstrukcijos pajūrio palvėje prie dviračių tako atsirado medinė tvora, kas galimai turi reikšmės mažinant digresijos pažeidimus apsauginiame kopagūbryje, nes nėra lengva ir paprasta pereiti šį fizinį barjerą.

### **5.2. Naglių gamtinis rezervatas, didysis kopagūbris, 69 ir 79 kvartalai**

Naglių gamtinio rezervato 69 kv rekreacinė digresija nėra žymi, buvo fiksuoti maži pažeidimo takai. 79 kv. didžiajame kopagūbryje mažiausią kiekį sudaro didelį pažeidimo laipsnį turintys takai, daugiausia fiksuojama vidutinį pažeidimo laipsnį turintys takai. Tai vis dar išlieka vieta, kurią nelegaliai lanko žmonės. Kaip ir 69 kv. taip ir 79 kv. teritorijose vis dar matomos yra transporto provėžos po projekto 05.5.1-APVA-V-018-01-0002 „Gamtotvarkos priemonių įgyvendinimas „Natura 2000“ teritorijose (I)“, kuris vyko 2017-08-01 – 2021-03-02 laikotarpiu.

### **5.3. Digresijos mažinimo priemonės Naglių gamtinio rezervato mokomajame take**

Šiais metais buvo įrengtos smėlio gaudykles. Iš viso įrengta 14 vnt. (188 m.) įrengtų gaudyklių, taip pat atnaujintas medinis takas ir taką juosianti tvorelė.

#### **5.4. Karvaičių kraštovaizdžio draustinis, Vecekrugo kopa**

Šiais metais didesnių pokyčių nebuvo šioje teritorijoje stebėta. Buvo atnaujinta dalis infrastruktūros kopos viršuje.

#### **5.5. Parnidžio kraštovaizdžio draustinis, Parnidžio kopa**

Tai vienas lankomiausių objektų Kuršių nerijos nacionaliniame parke. Dėl didelio lankytojų skaičiaus, čia fiksuojama didžiausia rekreacinė digresija.

Šiais metais buvo pastatyta 11 vnt. (104 m) smėlio gaudyklių. Prie digresijos mažinimo vasaros laikotarpyje prisideda kopų sargai, kurie pamatę pažeidimus, informuoja lankytojus apie parko taisykles, sustabdo norinčius kopti ar leistis stačiais šlaitais. Apie esančias problemas informuoja parko direkcijos skyrius esamu laiku, tad galima greičiau reaguoti į susidariusias problemas ir jas spręsti. Būtina didinti prevencinių priemonių skaičių rytiniame kopos šlaite, didinti prevencinių apsilankymų skaičių.

#### **5.6. Garnių kalno kraštovaizdžio draustinis, Avikalnis (marių pusėje)**

Avikalnyje rekreacinė digresija išlieka. Galimai 2023 metais papildyti informaciniai ženklai, nurodantys rezervato ribą sumažino žmonių srautą prie rezervato. Stebimas kranto šlaitas prie marių ir vykstantys procesai, galimai 2026 metais bus poreikis dengti žabais šlaitą dėl kranto ardymo.

#### **5.7. Nidos rekreacinio prioriteto zona, apsauginis kopagūbris 221, 217 kvartalai**

Šiais metais situacija išlieka tokia kaip ir ankstesniais metais. Svarbu paminėti, kad nelegali pirtis esanti toliau nuo pagrindinio tako traukia lankytojus, kurie dažniausiai eina per apsauginį kopagūbrį ir taip didina digresijos židinius.

#### **5.8. Gamtos paminklo – Urbo kalnas, geomorfologinis draustinis**

Urbo kalnas yra valstybės saugomas geomorfologinis gamtos paminklas, 2023 metais

buvo nuspręsta šį objektą įtraukti į rekreacinės digresijos stebėjimo taškų sąrašą. Prie “Zavišos aikštelės“ atsirado rekreacinės digresijos židinys. 2023 metų pradžioje prie apžvalgos aikštelės, parko direkcija įrengė tvorelę (kuolai ir virvė), šlaito viršuje ir apačioje. Šiomis priemonėmis buvo siekiama sumažinti lankytojų srautą, per pažeistą kopos šlaitą, kurio ilgis siekia 143 metrus. Šiais metais didesnių pokyčių nebuvo fiksuojama, tačiau patikrinimo metu buvo stebima, kad žmonės vis dar vaikšto digresijos pažeistu ruožu.

## 5. GAMTOS STICHIJOS PAVEIKTOS DALYS

1. Labai smarkus vėjas kai kuriuose kraštiniuose vakariniuose rajonuose sausio 4-os naktį. Sausio pradžioje užregistruotas antras labai smarkaus vėjo atvejis taip pat siejamas su labai greitos ciklogenezės procesu. Vienam aktyviam žemo slėgio sūkuriui pasitraukus iš Lietuvos po paros jau kitas pasiekė Baltijos pajūrį sausio 3-os antroje dienos pusėje. Pirmiausia vėjus (pajūryje iki 21–25 m/s) sustiprino ir mišrių kritulių (net su perkūnija) atnešė šaltasis atmosferos frontas, o vakare, slėgiui toliau krentant, ciklono centras sustojo ties Latvija ir Lietuvą pasiekė okliuduoto fronto debesys. Ciklono užnugariu veržiantis šaltai oro masei, vakarų vėją pakeitė šiaurės vakarų, ir naktį gūšiai sustiprėjo iki 15–20 m/s, vietomis 21–23 m/s, Vakarų Lietuvoje kai kur iki 25–27 m/s. Stichinius rodiklius vėjas sausio 3-os vėlai vakare pasiekė Klaipėdos AMS (24 m aukštyje) 31,5 m/s, sausio 4-os naktį Ventės AMS (32,6 m/s), Vėžaičių AMS (29,1 m/s) ir Šventosios AMS (29 m/s). Atsisukus šiauriniams srautams, orai tapo žemiški: visur pasnigo (Skuode smarkiai), daug kur pustė, kilo pūga, vietomis formavosi plikledis, nugriaudėjo perkūnijos.

(Informacijos šaltinis: <https://www.meteo.lt/app/uploads/2025/03/2.SR01-04.pdf>)

2. Labai smarkūs lietūs šalies pajūryje bei pamaryje rugsėjo 14 d. Rugsėjo pirmosios pusės orai Lietuvoje pratęsė vasarišką šilumą, o kartu ir formavo vasarai būdingus konvekcinius reiškinius. Antrąją mėnesio savaitę virš europinės Rusijos dalies įsigalėjo anticiklonas, kurio vakarinė dalis priartėjo prie Baltijos regiono ir lėmė labai šiltus orus. Atmosferos frontai, skiriantys vėsesnę vidutinių platumų oro masę nuo atogrąžų oro, plūstelėjusio į Lietuvą, vinguriavo per Vidurio Europą, nešdami į šias šalis neramius orus. Kelią į rytus šiems aktyviems debesims blokavo aukšto slėgio sritis, todėl atmosferos frontų trajektorija nusidriekė išilgai Baltijos jūros. Rugsėjo 14-os naktį subangavęs šaltasis atmosferos frontas, slinkdamas per Lenkiją šiaurės link, priartėjo prie Lietuvos pietvakarinių rajonų bei Baltijos pajūrio. Dėl plūstelėjusios šilumos bei didelio drėgmės kiekio ši debesų sistema rytą suaktyvėjo ir pirmoje dienos pusėje Lietuvos pamaryje bei pajūryje prasidėjęs lietus vietomis tęsėsi ir pirmoje nakties pusėje (1 pav.). Smarkus lietus (17–41 mm/12 val.) fiksuotas 4 AMS ir 7 LŽŪKTS, o labai smarkus lietus, pasiekęs stichinio meteorologinio reiškinio rodiklį,

išmatuotas Palangos AS (57,2 mm), Ventės AMS (57,6 mm), Klaipėdos AMS (59,1 mm) ir Nidos AMS (76,1 mm). Karklės LŽŪKTS išmatavo net 82,4 mm/12 val. – tai atitinka katastrofinio labai smarkaus lietaus rodiklį.

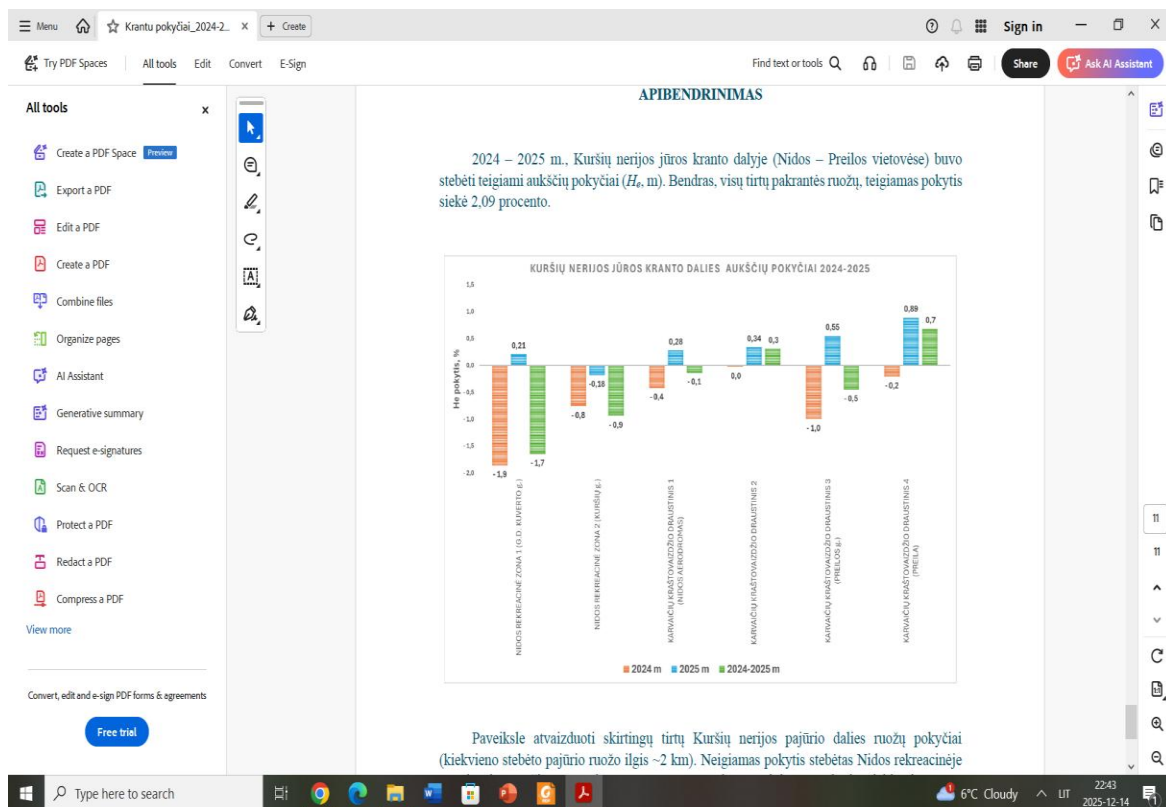
(Informacijos šaltinis:

[https://www.meteo.lt/app/uploads/2025/09/18.SMR\\_KMR\\_Lietus.pdf](https://www.meteo.lt/app/uploads/2025/09/18.SMR_KMR_Lietus.pdf))

## 2025 metais nebuvo fiksuojami didesni stichiniai padariniai.

Šiais metais buvo gauta ataskaita apie Kuršių nerijos krantų pokyčius. Stebėjimus ir analizę atliko Aplinkos Apsaugos Agentūra.

Jų stebėjimų ir analizės apibendrinime galima matyti, kad “2024 – 2025 m., Kuršių nerijos jūros kranto dalyje (Nidos – Preilos vietovėse) buvo stebėti teigiami aukščių pokyčiai (He, m). Bendras, visų tirtų pakrantės ruožų, teigiamas pokytis siekė 2,09 procento.” (5.1 pav.). Neigiamas pokytis buvo stebimas Nidos rekreacinėje teritorijoje ties Kuršių gatve. Neigiamas pokytis siekia –2,2 proc. šešiuose stebėtuose ruožuose.



5.1 pav. skirtingų tirtų Kuršių nerijos pajūrio dalies ruožų pokyčiai (kiekvieno stebėto pajūrio ruožo ilgis ~2 km) (AAA šaltinis).

PRIEDAI

KURŠIŲ NERIJOS NACIONALINIO PARKO KRAŠTOVAIZDŽIO MONITORINGO 2025 METŲ PLANO ĮGYVENDINIMO LENTELĖ

Eil. Nr.	Stebėjimo vietos	Parametrai ir matavimo vienetai	Įgyvendinimo metai/Stebėjimų dažnumas	Atsakingas vykdytojas
<b>PAGRINDINIAI KRAŠTOVAIZDŽIO KAITOS PARAMETRAI</b>				
1.	Kraštovaizdžio vizualiniai pokyčiai teritorijose, matomose nuo regyklų, reprezentuojančių valstybinių parkų kraštovaizdį:	Stebėjimo taškų kiekis: <b>19</b> Nuotraukų skaičius (vnt.): <b>35</b>	2025 m. / 1 kartą	I. Mikaluskaitė, K. Dambrauskienė
2.	Kraštovaizdžio ir biologinės įvairovės išsaugojimui svarbių atvirų erdvių būklė ir plotai	Tvarkytų teritorijų skaičius (vnt.): <b>20</b> Tvarkymo darbų apimtys (plotas ha): <b>338,9</b> Nuotraukų skaičius (vnt.): <b>31</b>	2025 m. / 2 kartai	K. Dambrauskienė
3.	Pažeisti kraštovaizdžio arealai	Pažeistų teritorijų skaičius (vnt.): <b>9</b> Bendras užimamas plotas (ha): <b>0,21 ha</b>	2025 m. / 1 kartą	I. Mikaluskaitė, E. Kaltanaitė
4.	Atsikūrusios ir (ar) atkurtos (renatūralizuotos) pažeistos teritorijos	Atsikūrusių ir (ar) atkurtų teritorijų skaičius (vnt.): <b>1</b> Plotas (ha): <b>3,5</b>	2025 m. / 1 kartą	K. Dambrauskienė
5.	Vizualinę taršą sukelianys statiniai	Vizualinę taršą sukeliančių statinių skaičius (vnt.): <b>12</b> Iš jų einamaisiais metais pašalintų statinių sk. (vnt.): <b>0</b>	2025 m. / 1 kartą	I. Mikaluskaitė, E. Kaltanaitė
6.	Užstatytų teritorijų ploto kaita kraštovaizdžio draustiniuose	Užstatytų teritorijų ploto kaita kraštovaizdžio draustiniuose (ha): <b>8,67</b>	2025 m. / 1 kartą	I. Mikaluskaitė, E. Kaltanaitė
<b>PAPILDOMI KRAŠTOVAIZDŽIO KAITOS PARAMETRAI</b>				
7.	Gamtos paveldo objektų būklė	Gamtos paveldo objektų skaičius (vnt.): <b>11</b> Geros būklės: <b>5</b> Vidutinės būklės: <b>5</b> Blogos būklės: <b>1</b>	2025 m. / 1 kartą	I. Mikaluskaitė

8.	Lankytojų poveikis ekologiniu požiūriu jautriausioms KNNP dalims, lankomiausioms valstybinių parkų dalims (draustiniams, rekreacinio funkcinio prioriteto zonoms), gamtos ir kultūros paveldo objektams	Vietovių skaičius (vnt.): <b>8</b> Didelis rekreacinės digresijos laipsnis (vnt.): <b>146</b> Vidutinis rekreacinės digresijos laipsnis (vnt.): <b>58</b> Mažas rekreacinės digresijos laipsnis (vnt.): <b>24</b> Užimamas plotas (ha): <b>4,7</b>	2025 m. / 1 kartą	K. Dambrauskienė, I. Mikalauskaitė
9.	Gamtos stichijos paveiktos teritorijos	Teritorijų skaičius (vnt.): <b>3</b> Plotas (ha): <b>2,14</b>	Prireikus ir (ar) pasireiškus gamtos stichijai	K.Dambrauskienė